

ایجاد امنیت در لایه شبکه

آناهیتا مصطفوی

الف - مفاهیم اصلی در امنیت لایه شبکه

مقدمه

امنیت شبکه یا Network Security پروژه ای است که طی آن یک شبکه در مقابل انواع مختلف تهدیدات داخلی و خارجی امن می شود. مراحل ذیل برای ایجاد امنیت پیشنهاد و تایید شده اند:

- ۱- شناسایی بخشی که باید تحت محافظت قرار گیرد.
- ۲- تصمیم گیری درباره مواردی که باید در مقابل آنها از بخش مورد نظر محافظت کرد.
- ۳- تصمیم گیری درباره چگونگی تهدیدات
- ۴- پیاده سازی امکاناتی که بتوانند از دارایی های شما به شیوه ای محافظت کنند که از نظر هزینه به صرفه باشد.
- ۵- مرور مجدد و مداوم پروژه و تقویت آن در صورت یافتن نقطه ضعف

مفاهیم امنیت شبکه

برای درک بهتر مباحث مطرح شده در این بخش ابتدا به طرح بعضی مفاهیم در امنیت شبکه می پردازیم.

۱- منابع شبکه

در یک شبکه مدرن منابع بسیاری جهت محافظت وجود دارند. لیست ذیل مجموعه ای از منابع شبکه را معرفی می کند که باید در مقابل انواع حمله ها مورد حفاظت قرار گیرند.

- ۱- تجهیزات شبکه مانند روترها، سوئیچ ها و فایروالها
 - ۲- اطلاعات عملیات شبکه مانند جداول مسیریابی و پیکربندی لیست دسترسی که بر روی روتر ذخیره شده اند.
 - ۳- منابع نامحسوس شبکه مانند عرض باند و سرعت
 - ۴- اطلاعات و منابع اطلاعاتی متصل به شبکه مانند پایگاه های داده و سرورهای اطلاعاتی
 - ۵- ترمینالهایی که برای استفاده از منابع مختلف به شبکه متصل می شوند.
 - ۶- اطلاعات در حال تبادل بر روی شبکه در هر لحظه از زمان
 - ۷- خصوصی نگهداشتن عملیات کاربرن و استفاده آنها از منابع شبکه جهت جلوگیری از شناسایی کاربران.
- مجموعه فوق به عنوان دارایی های یک شبکه قلمداد می شود.

۲- حمله

حال به تعریف حمله می پردازیم تا بدانیم که از شبکه در مقابل چه چیزی باید محافظت کنیم. حمله تلاشی خطرناک یا غیر خطرناک است تا یک منبع قابل دسترسی از طریق شبکه، به گونه ای مورد تغییر یا استفاده قرار گیرد که مورد نظر نبوده است. برای فهم بهتر بد نیست حملات شبکه را به سه دسته عمومی تقسیم کنیم:

۱- دسترسی غیرمجاز به منابع و اطلاعات از طریق شبکه

۲- دستکاری غیرمجاز اطلاعات بر روی یک شبکه

۳- حملاتی که منجر به اختلال در ارائه سرویس می شوند و اصطلاحاً Denial of Service نام دارند.

کلمه کلیدی در دو دسته اول انجام اعمال به صورت غیرمجاز است. تعریف یک عمل مجاز یا غیرمجاز به عهده سیاست امنیتی شبکه است، اما به عبارت کلی می توان دسترسی غیرمجاز را تلاش یک کاربر جهت دیدن یا تغییر اطلاعاتی که برای وی در نظر گرفته نشده است، تعریف نمود اطلاعات روی یک شبکه نیز شامل اطلاعات موجود بر روی رایانه های متصل به شبکه مانند سرورهای پایگاه داده و وب، اطلاعات در حال تبادل بر روی شبکه و اطلاعات مختص اجزاء شبکه جهت انجام کارها مانند جداول مسیریابی روتر است. منابع شبکه را نیز می توان تجهیزات انتهایی مانند روتر و فایروال یا مکانیزمهای اتصال و ارتباط دانست.

هدف از ایجاد امنیت شبکه، حفاظت از شبکه در مقابل حملات فوق است، لذا می توان اهداف را نیز در سه دسته ارائه کرد:

۱- ثابت کردن محرمانگی داده

۲- نگهداری جامعیت داده

۳- نگهداری در دسترس بودن داده

۳- تحلیل خطر

پس از تعیین دارایی های شبکه و عوامل تهدیدکننده آنها، باید خطرات مختلف را ارزیابی کرد. در بهترین حالت باید بتوان از شبکه در مقابل تمامی انواع خطا محافظت کرد، اما امنیت ارزان به دست نمی آید. بنابراین باید ارزیابی مناسبی را بر روی انواع خطرات انجام داد تا مهمترین آنها را تشخیص دهیم و از طرف دیگر منابعی که باید در مقابل این خطرات محافظت شوند نیز شناسایی شوند. دو فاکتور اصلی در تحلیل خطر عبارتند از:

۱- احتمال انجام حمله

۲- خسارت وارده به شبکه در صورت انجام حمله موفق

۴- سیاست امنیتی

پس از تحلیل خطر باید سیاست امنیتی شبکه را به گونه ای تعریف کرد که احتمال خطرات و میزان خسارت را به حداقل برساند. سیاست امنیتی باید عمومی و در حوزه دید کلی باشد و به جزئیات نپردازد. جزئیات می توانند طی مدت کوتاهی تغییر پیدا کنند اما اصول کلی امنیت یک شبکه که سیاست های آن را تشکیل می دهند ثابت باقی می مانند. در واقع سیاست امنیتی سه نقش اصلی را به عهده دارد:

۱- چه و چرا باید محافظت شود.

۲- چه کسی باید مسئولیت حفاظت را به عهده بگیرد.

۳- زمینه ای را بوجود آورد که هرگونه تضاد احتمالی را حل و فصل کند.

سیاستهای امنیتی را می توان به طور کلی به دو دسته تقسیم کرد:

۱- مجاز (Permissive): هر آنچه بطور مشخص ممنوع نشده است، مجاز است.

۲- محدود کننده (Restrictive): هر آنچه بطور مشخص مجاز نشده است، ممنوع است.

معمولا ایده استفاده از سیاستهای امنیتی محدودکننده بهتر و مناسبتر است چون سیاستهای مجاز دارای مشکلات امنیتی هستند و نمی توان تمامی موارد غیرمجاز را برشمرد. المانهای دخیل در سیاست امنیتی در RFC ۲۱۹۶ لیست و ارائه شده اند.

۵- طرح امنیت شبکه

با تعریف سیاست امنیتی به پیاده سازی آن در قالب یک طرح امنیت شبکه می رسیم. المانهای تشکیل دهنده یک طرح امنیت شبکه عبارتند از:

۱- ویژگیهای امنیتی هر دستگاه مانند کلمه عبور مدیریتی و یا بکارگیری SSH

۲- فایروالها

۳- مجتمع کننده های VPN برای دسترسی از دور

۴- تشخیص نفوذ

۵- سرورهای امنیتی AAA (Authentication, Authorization and Accounting) و سایر خدمات AAA برای شبکه

۶- مکانیزمهای کنترل دسترسی و محدودکننده دسترسی برای دستگاههای مختلف شبکه

۶- نواحی امنیتی

تعریف نواحی امنیتی نقش مهمی را در ایجاد یک شبکه امن ایفا می کند. در واقع یکی از بهترین شیوه های دفاع در مقابل حملات شبکه، طراحی امنیت شبکه به صورت منطقه ای و مبتنی بر توپولوژی است و یکی از مهمترین ایده های مورد استفاده در شبکه های امن مدرن، تعریف نواحی و تفکیک مناطق مختلف شبکه از یکدیگر است. تجهیزاتی

که در هر ناحیه قرار می گیرند نیازهای متفاوتی دارند و لذا هر ناحیه حفاظت را بسته به نیازهای امنیتی تجهیزات نصب شده در آن ، تامین می کند. همچنین منطقه بندی یک شبکه باعث ایجاد ثبات بیشتر در آن شبکه نیز می شود.

نواحی امنیتی بنابر استراتژی های اصلی ذیل تعریف می شوند.

۱- تجهیزات و دستگاههایی که بیشترین نیاز امنیتی را دارند (شبکه خصوصی) در امن ترین منطقه قرار می گیرند. معمولاً اجازه دسترسی عمومی یا از شبکه های دیگر به این منطقه داده نمی شود. دسترسی با کمک یک فایروال و یا سایر امکانات امنیتی مانند دسترسی از دور امن (SRA) کنترل می شود. کنترل شناسایی و احراز هویت و مجاز یا غیر مجاز بودن در این منطقه به شدت انجام می شود.

۲- سرورهایی که فقط باید از سوی کاربران داخلی در دسترس باشند در منطقه ای امن ، خصوصی و مجزا قرار می گیرند. کنترل دسترسی به این تجهیزات با کمک فایروال انجام می شود و دسترسی ها کاملاً نظارت و ثبت می شوند.

۳- سرورهایی که باید از شبکه عمومی مورد دسترسی قرار گیرند در منطقه ای جدا و بدون امکان دسترسی به مناطق امن تر شبکه قرار می گیرند. در صورت امکان بهتر است هر یک از این سرورها را در منطقه ای مجزا قرار داد تا در صورت مورد حمله قرار گرفتن یکی ، سایرین مورد تهدید قرار نگیرند. به این مناطق DMZ یا Demilitarized Zone می گویند.

۴- استفاده از فایروالها به شکل لایه ای و به کارگیری فایروالهای مختلف سبب می شود تا در صورت وجود یک اشکال امنیتی در یک فایروال ، کل شبکه به مخاطره نیفتد و امکان استفاده از Backdoor نیز کم شود

ب - امنیت تجهیزات لایه شبکه

برای تامین امنیت بر روی یک شبکه، یکی از بحرانی ترین و خطرناکترین مراحل، تامین امنیت دسترسی و کنترل تجهیزات شبکه است. تجهیزاتی همچون مسیریاب، سوئیچ یا دیوارهای آتش.

اهمیت امنیت تجهیزات به دو علت اهمیت ویژه ای می یابد :

الف - عدم وجود امنیت تجهیزات در شبکه به نفوذگران به شبکه اجازه می دهد که با دستیابی به تجهیزات امکان پیکربندی آنها را به گونه ای که تمایل دارند آن سخت افزارها عمل کنند، داشته باشند. از این طریق هرگونه نفوذ و سرقت اطلاعات و یا هر نوع صدمه دیگری به شبکه، توسط نفوذگر، امکان پذیر خواهد شد.

ب - برای جلوگیری از خطرهای DoS (Denial of Service) تأمین امنیت تجهیزات بر روی شبکه الزامی است. توسط این حمله ها نفوذگران می توانند سرویس هایی را در شبکه از کار بیاندازند که از این طریق در برخی موارد امکان دسترسی به اطلاعات با دور زدن هر یک از فرایندهای AAA فراهم می شود.

در این بخش اصول اولیه امنیت تجهیزات مورد بررسی اجمالی قرار می‌گیرد. عناوین برخی از این موضوعات به

شرح زیر هستند :

- امنیت فیزیکی و تأثیر آن بر امنیت کلی شبکه
 - امنیت تجهیزات شبکه در سطوح منطقی
 - بالابردن امنیت تجهیزات توسط افزونگی در سرویس‌ها و سخت‌افزارها
- موضوعات فوق در قالب دو جنبه اصلی امنیت تجهیزات مورد بررسی قرار می‌گیرند :

- امنیت فیزیکی

- امنیت منطقی

۱ - امنیت فیزیکی

امنیت فیزیکی بازه وسیعی از تدابیر را در بر می‌گیرد که استقرار تجهیزات در مکان‌های امن و به دور از خطر حملات نفوذگران و استفاده از افزونگی در سیستم از آن جمله‌اند. با استفاده از افزونگی، اطمینان از صحت عملکرد سیستم در صورت ایجاد و رخداد نقص در یکی از تجهیزات (که توسط عملکرد مشابه سخت‌افزار و یا سرویس‌دهنده مشابه جایگزین می‌شود) بدست می‌آید.

در بررسی امنیت فیزیکی و اعمال آن، ابتدا باید به خطرهایی که از این طریق تجهیزات شبکه را تهدید می‌کنند نگاهی داشته باشیم. پس از شناخت نسبتاً کامل این خطرها و حمله‌ها می‌توان به راه‌حل‌ها و ترفندهای دفاعی در برابر این گونه حملات پرداخت.

۱-۱ - افزونگی در محل استقرار شبکه

یکی از راه‌کارها در قالب ایجاد افزونگی در شبکه‌های کامپیوتری، ایجاد سیستمی کامل، مشابه شبکه‌ی اولیه‌ی در حال کار است. در این راستا، شبکه‌ی ثانویه‌ی، کاملاً مشابه شبکه‌ی اولیه، چه از بعد تجهیزات و چه از بعد کارکرد، در محلی که می‌تواند از نظر جغرافیایی با شبکه‌ی اول فاصله‌ای نه چندان کوتاه نیز داشته باشد برقرار می‌شود. با استفاده از این دو سیستم مشابه، علاوه بر آنکه در صورت رخداد وقایعی که کارکرد هر یک از این دو شبکه را به طور کامل مختل می‌کند (مانند زلزله) می‌توان از شبکه‌ی دیگر به طور کاملاً جایگزین استفاده کرد، در استفاده‌های روزمره نیز در صورت ایجاد ترافیک سنگین بر روی شبکه، حجم ترافیک و پردازش بر روی دو شبکه‌ی مشابه پخش می‌شود تا زمان پاسخ به حداقل ممکن برسد.

با وجود آنکه استفاده از این روش در شبکه‌های معمول که حجم جندانی ندارند، به دلیل هزینه‌های تحمیلی بالا، امکان‌پذیر و اقتصادی به نظر نمی‌رسد، ولی در شبکه‌های با حجم بالا که قابلیت اطمینان و امنیت در آنها از اصول اولیه به حساب می‌آیند الزامات است.

۱-۲ - توپولوژی شبکه

طراحی توپولوژیکی شبکه، یکی از عوامل اصلی است که در زمان رخداد حملات فیزیکی می‌تواند از خطای کلی شبکه جلوگیری کند.

در این مقوله، سه طراحی که معمول هستند مورد بررسی قرار می‌گیرند :

الف - طراحی سری : در این طراحی با قطع خط تماس میان دو نقطه در شبکه، کلیه سیستم به دو تکه منفصل تبدیل شده و امکان سرویس دهی از هریک از این دو ناحیه به ناحیه دیگر امکان پذیر نخواهد بود.

ب - طراحی ستاره‌ای : در این طراحی، در صورت رخداد حمله فیزیکی و قطع اتصال یک نقطه از خادم اصلی، سرویس دهی به دیگر نقاط دچار اختلال نمی‌گردد. با این وجود از آنجاییکه خادم اصلی در این میان نقش محوری دارد، در صورت اختلال در کارایی این نقطه مرکزی، که می‌تواند بر اثر حمله فیزیکی به آن رخ دهد، ارتباط کل شبکه دچار اختلال می‌شود، هرچند که با در نظر گرفتن افزونگی برای خادم اصلی از احتمال چنین حالتی کاسته می‌شود.

ج - طراحی مش : در این طراحی که تمامی نقاط ارتباطی با دیگر نقاط در ارتباط هستند، هرگونه اختلال فیزیکی در سطوح دسترسی منجر به اختلال عملکرد شبکه نخواهد شد، با وجود آنکه زمان بندی سرویس دهی را دچار اختلال خواهد کرد. پیاده سازی چنین روش با وجود امنیت بالا، به دلیل محدودیت‌های اقتصادی، تنها در موارد خاص و بحرانی انجام می‌گیرد.

۱-۳ - محل‌های امن برای تجهیزات

در تعیین یک محل امن برای تجهیزات دو نکته مورد توجه قرار می‌گیرد :

- یافتن مکانی که به اندازه کافی از دیگر نقاط مجموعه متمایز باشد، به گونه‌ای که هرگونه نفوذ در محل آشکار باشد.

- در نظر داشتن محلی که در داخل ساختمان یا مجموعه‌ای بزرگتر قرار گرفته است تا تدابیر امنیتی بکارگرفته شده برای امن سازی مجموعه‌ی بزرگتر را بتوان برای امن سازی محل اختیار شده نیز به کار گرفت.

با این وجود، در انتخاب محل، میان محلی که کاملاً جدا باشد (که نسبتاً پرهزینه خواهد بود) و مکانی که درون محلی نسبتاً عمومی قرار دارد و از مکان‌های بلااستفاده سود برده است (که باعث ایجاد خطرهای امنیتی می‌گردد)، می‌توان اعتدالی منطقی را در نظر داشت.

در مجموع می‌توان اصول زیر را برای تضمین نسبی امنیت فیزیکی تجهیزات در نظر داشت :

- محدود سازی دسترسی به تجهیزات شبکه با استفاده از قفل‌ها و مکانیزم‌های دسترسی دیجیتالی به همراه ثبت زمان‌ها، مکان‌ها و کدهای کاربری دسترسی‌های انجام شده.

- استفاده از دوربین‌های پایش در ورودی محل‌های استقرار تجهیزات شبکه و اتاق‌های اتصالات و مراکز پایگاه‌های داده.

- اعمال ترفندهایی برای اطمینان از رعایت اصول امنیتی.

۱-۴ - انتخاب لایه کانال ارتباطی امن

با وجود آنکه زمان حمله‌ی فیزیکی به شبکه‌های کامپیوتری، آنگونه که در قدیم شایع بوده، گذشته است و در حال حاضر تلاش اغلب نفوذگران بر روی به دست گرفتن کنترل یکی از خادم‌ها و سرویس‌دهنده‌های مورد اطمینان شبکه معطوف شده است، ولی گونه‌ای از حمله‌ی فیزیکی کماکان دارای خطری بحرانی است.

عمل شنود بر روی سیم‌های مسی، چه در انواع Coax و چه در زوج‌های تاییده، هم‌اکنون نیز از راه‌های نفوذ به شمار می‌آیند. با استفاده از شنود می‌توان اطلاعات بدست آمده از تلاش‌های دیگر برای نفوذ در سیستم‌های کامپیوتری را گسترش داد و به جمع‌بندی مناسبی برای حمله رسید. هرچند که می‌توان سیم‌ها را نیز به گونه‌ای مورد محافظت قرار داد تا کمترین احتمال برای شنود و یا حتی تخریب فیزیکی وجود داشته باشد، ولی در حال حاضر، امن‌ترین روش ارتباطی در لایه‌ی فیزیکی، استفاده از فیبرهای نوری است. در این روش به دلیل نبود سیگنال‌های الکتریکی، هیچگونه تشعشعی از نوع الکترومغناطیسی وجود ندارد، لذا امکان استفاده از روش‌های معمول شنود به پایین‌ترین حد خود نسبت به استفاده از سیم در ارتباطات می‌شود.

۱-۵ - منابع تغذیه

از آنجاکه داده‌های شناور در شبکه به منزله‌ی خون در رگهای ارتباطی شبکه هستند و جریان آنها بدون وجود منابع تغذیه، که با فعال نگاه‌داشتن نقاط شبکه موجب برقراری این جریان هستند، غیر ممکن است، لذا چگونگی چینش و نوع منابع تغذیه و قدرت آنها نقش به‌سزایی در این میان بازی می‌کنند. در این مقوله توجه به دو نکته زیر از بالاترین اهمیت برخوردار است :

- طراحی صحیح منابع تغذیه در شبکه بر اساس محل استقرار تجهیزات شبکه. این طراحی باید به گونه‌ای باشد که تمامی تجهیزات فعال شبکه، برق مورد نیاز خود را بدون آنکه به شبکه‌ی تامین فشار بیش‌اندازه‌ای (که باعث ایجاد اختلال در عملکرد منابع تغذیه شود) وارد شود، بدست آورند.

- وجود منبع یا منابع تغذیه پشتیبان به گونه‌ای که تعداد و یا نیروی پشتیبانی آنها به نحوی باشد که نه تنها برای تغذیه کل شبکه در مواقع نیاز به منابع تغذیه پشتیبان کفایت کند، بلکه امکان تامین افزونگی مورد نیاز برای تعدادی از تجهیزات بحرانی درون شبکه را به صورت منفرد فراهم کند.

۶-۱ - عوامل محیطی

یکی از نکات بسیار مهم در امن سازی فیزیکی تجهیزات و منابع شبکه، امنیت در برار عوامل محیطی است. نفوذگران در برخی از موارد با تاثیرگذاری بر روی این عوامل، باعث ایجاد اختلال در عملکرد شبکه می‌شوند. از مهمترین عواملی در هنگام بررسی امنیتی یک شبکه رایانه‌ای باید در نظر گرفت می‌توان به دو عامل زیر اشاره کرد :

- احتمال حریق (که عموماً غیر طبیعی است و منشأ انسانی دارد)

- زلزله، طوفان و دیگر بلایای طبیعی

با وجود آنکه احتمال رخداد برخی از این عوامل، مانند حریق، را می‌توان تا حدود زیادی محدود نمود، ولی تنها راه حل عملی و قطعی برای مقابله با چنین وقایعی، با هدف جلوگیری در اختلال کلی در عملکرد شبکه، وجود یک سیستم کامل پشتیبان برای کل شبکه است. تنها با استفاده از چنین سیستم پشتیبانی است که می‌توان از عدم اختلال در شبکه در صورت بروز چنین وقایعی اطمینان حاصل کرد.

۲ - امنیت منطقی

امنیت منطقی به معنای استفاده از روش‌هایی برای پایین آوردن خطرات حملات منطقی و نرم‌افزاری بر ضد تجهیزات شبکه است. برای مثال حمله به مسیریاب‌ها و سوئیچ‌های شبکه بخش مهمی از این گونه حملات را تشکیل می‌دهند. در این بخش به عوامل و مواردی که در اینگونه حملات و ضد حملات مورد نظر قرار می‌گیرند می‌پردازیم.

۲-۱ - امنیت مسیریاب‌ها

حملات ضد امنیتی منطقی برای مسیریاب‌ها و دیگر تجهیزات فعال شبکه، مانند سوئیچ‌ها، را می‌توان به سه دسته‌ی اصلی تقسیم نمود :

- حمله برای غیرفعال سازی کامل

- حمله به قصد دستیابی به سطح کنترل

- حمله برای ایجاد نقص در سرویس‌دهی

طبیعی است که راه‌ها و نکاتی که در این زمینه ذکر می‌شوند مستقیماً به امنیت این عناصر به تنهایی مربوط بوده و از امنیت دیگر مسیرهای ولو مرتبط با این تجهیزات منفک هستند. لذا تأمین امنیت تجهیزات فعال شبکه به معنای تأمین قطعی امنیت کلی شبکه نیست، هرچند که عملاً مهمترین جنبه‌ی آنرا تشکیل می‌دهد.

۲-۲ - مدیریت پیکربندی

یکی از مهمترین نکات در امنیت تجهیزات، نگاهداری نسخ پشتیبان از پرونده‌ها مختص پیکربندی است. از این پرونده‌ها که در حافظه‌های گوناگون این تجهیزات نگاهداری می‌شوند، می‌توان در فواصل زمانی مرتب یا تصادفی، و یا زمانی که پیکربندی تجهیزات تغییر می‌یابد، نسخه پشتیبان تهیه کرد.

با وجود نسخ پشتیبان، منطبق با آخرین تغییرات اعمال شده در تجهیزات، در هنگام رخداد اختلال در کارایی تجهیزات، که می‌تواند منجر به ایجاد اختلال در کل شبکه شود، در کوتاه‌ترین زمان ممکن می‌توان با جایگزینی آخرین پیکربندی، وضعیت فعال شبکه را به آخرین حالت بی‌نقص پیش از اختلال بازگرداند. طبیعی است که در صورت بروز حملات علیه بیش از یک سخت‌افزار، باید پیکربندی تمامی تجهیزات تغییر یافته را بازیابی نمود.

نرم‌افزارهای خاصی برای هر دسته از تجهیزات مورد استفاده وجود دارند که قابلیت تهیه نسخ پشتیبان را فاصله‌های زمانی متغیر دارا می‌باشند. با استفاده از این نرم‌افزارها احتمال حملاتی که به سبب تأخیر در ایجاد پشتیبان بر اثر تعلق عوامل انسانی پدید می‌آید به کمترین حد ممکن می‌رسد.

۲-۳ - کنترل دسترسی به تجهیزات

دو راه اصلی برای کنترل تجهیزات فعال وجود دارد :

- کنترل از راه دور

- کنترل از طریق درگاه کنسول

در روش اول می‌توان با اعمال محدودیت در امکان پیکربندی و دسترسی به تجهیزات از آدرس‌هایی خاص یا استانداردها و پروتکل‌های خاص، احتمال حملات را پایین آورد.

در مورد روش دوم، با وجود آنکه به نظر می‌رسد استفاده از چنین درگاهی نیاز به دسترسی فیزیکی مستقیم به تجهیزات دارد، ولی دو روش معمول برای دسترسی به تجهیزات فعال بدون داشتن دسترسی مستقیم وجود دارد. لذا در صورت عدم کنترل این نوع دسترسی، ایجاد محدودیت‌ها در روش اول عملاً امنیت تجهیزات را تأمین نمی‌کند.

برای ایجاد امنیت در روش دوم باید از عدم اتصال مجازی درگاه کنسول به هریک از تجهیزات داخلی مسیریاب، که امکان دسترسی از راه دور دارند، اطمینان حاصل نمود.

۲-۴ - امن سازی دسترسی

علاوه بر پیکربندی تجهیزات برای استفاده از Authentication، یکی دیگر از روش‌های معمول امن‌سازی دسترسی، استفاده از کانال رمز شده در حین ارتباط است. یکی از ابزار معمول در این روش SSH(Secur Shell) است. ارتباطات فعال را رمز کرده و احتمال شنود و تغییر در ارتباط که از معمول‌ترین روش‌های حمله هستند را به حداقل می‌رساند.

از دیگر روش‌های معمول می‌توان به استفاده از کانال‌های VPN مبتنی بر IPsec اشاره نمود. این روش نسبت به روش استفاده از SSH روشی با قابلیت اطمینان بالاتر است، به گونه‌ای که اغلب تولیدکنندگان تجهیزات فعال شبکه، خصوصاً تولید کنندگان مسیریاب‌ها، این روش را مرجح می‌دانند.

مناسب‌ترین محل برای ذخیره رمزهای عبور بر روی خادم Authentication است. هرچند که در بسیاری از موارد لازم است که بسیاری از این رموز بر روی خود سخت‌افزار نگاه‌داری شوند. در این صورت مهم‌ترین نکته به یاد داشتن فعال کردن سیستم رمزنگاری رموز بر روی مسیریاب یا دیگر سخت‌افزارهای مشابه است.

۳ - ملزومات و مشکلات امنیتی ارائه دهندگان خدمات

زمانی که سخن از ارائه دهندگان خدمات و ملزومات امنیتی آنها به میان می‌آید، مقصود شبکه‌های بزرگی است که خود به شبکه‌های رایانه‌ای کوچکتر خدماتی ارائه می‌دهند. به عبارت دیگر این شبکه‌های بزرگ هستند که با پیوستن به یکدیگر، عملاً شبکه‌ی جهانی اینترنت کنونی را شکل می‌دهند. با وجود آنکه غالب اصول امنیتی در شبکه‌های کوچکتر رعایت می‌شود، ولی با توجه به حساسیت انتقال داده در این اندازه، ملزومات امنیتی خاصی برای این قبیل شبکه‌ها مطرح هستند.

۳-۱ - قابلیت‌های امنیتی

ملزومات مذکور را می‌توان، تنها با ذکر عناوین، به شرح زیر فهرست نمود:

۱ - قابلیت بازداری از حمله و اعمال تدابیر صحیح برای دفع حملات

۲ - وجود امکان بررسی ترافیک شبکه، با هدف تشخیص بسته‌هایی که به قصد حمله بر روی شبکه ارسال می‌شوند. از آنجاییکه شبکه‌های بزرگتر نقطه تلاقی مسیرهای متعدد ترافیک بر روی شبکه هستند، با استفاده از سیستم‌های IDS بر روی آنها، می‌توان به بالاترین بخت برای تشخیص حملات دست یافت.

۳ - قابلیت تشخیص منبع حملات. با وجود آنکه راه‌هایی از قبیل سرقت آدرس و استفاده از سیستم‌های دیگر از راه دور، برای حمله کننده و نفوذگر، وجود دارند که تشخیص منبع اصلی حمله را دشوار می‌نمایند، ولی استفاده از سیستم‌های ردیابی، کمک شایانی برای دست یافتن و یا محدود ساختن بازه‌ی مشکوک به وجود منبع اصلی می‌نماید. بیشترین تأثیر این مکانیزم زمانی است که حملاتی از نوع DoS از سوی نفوذگران انجام می‌گردد.

۳-۲ - مشکلات اعمال ملزومات امنیتی

با وجود لزوم وجود قابلیت‌هایی که بطور اجمالی مورد اشاره قرار گرفتند، پیاده‌سازی و اعمال آنها همواره آسان نیست. یکی از معمول‌ترین مشکلات، پیاده‌سازی IDS است. خطر یا ترافیکی که برای یک دسته از کاربران به عنوان حمله تعبیر می‌شود، برای دسته‌ای دیگر به عنوان جریان عادی داده است. لذا تشخیص این دو جریان از یکدیگر بر پیچیدگی IDS افزوده و در اولین گام از کارایی و سرعت پردازش ترافیک و بسته‌های اطلاعاتی خواهد کاست. برای جبران این کاهش سرعت تنها می‌توان متوسل به تجهیزات گران‌تر و اعمال سیاست‌های امنیتی پیچیده‌تر شد.

با این وجود، با هرچه بیشتر حساس شدن ترافیک و جریان‌های داده و افزایش کاربران، و مهاجرت کاربردهای متداول بر روی شبکه‌های کوچکی که خود به شبکه‌های بزرگتر ارائه دهنده خدمات متصل هستند، تضمین امنیت، از اولین انتظاراتی است که از اینگونه شبکه‌ها می‌توان داشت

ج - رویکردی عملی به امنیت در شبکه های لایه بندی شده

مقدمه

امروزه امنیت شبکه یک مسأله مهم برای ادارات و شرکت‌های دولتی و سازمان‌های کوچک و بزرگ است. تهدیدهای پیشرفته از سوی تروریست‌های فضای سایبر، کارمندان ناراضی و هکرها رویکردی سیستماتیک را برای امنیت شبکه می‌طلبد. در بسیاری از صنایع، امنیت به شکل پیشرفته یک انتخاب نیست بلکه یک ضرورت است. در این مقاله رویکردی لایه بندی شده برای امن سازی شبکه به شما معرفی می‌گردد. این رویکرد هم یک استراتژی تکنیکی است که ابزار و امکان مناسبی را در سطوح مختلف در زیرساختار شبکه شما قرار می‌دهد و هم یک استراتژی سازمانی است که مشارکت همه از هیأت مدیره تا قسمت فروش را می‌طلبد. رویکرد امنیتی لایه بندی شده روی نگهداری ابزارها و سیستم‌های امنیتی و روال‌ها در پنج لایه مختلف در محیط فناوری اطلاعات متمرکز می‌گردد.

۱- پیرامون

۲- شبکه

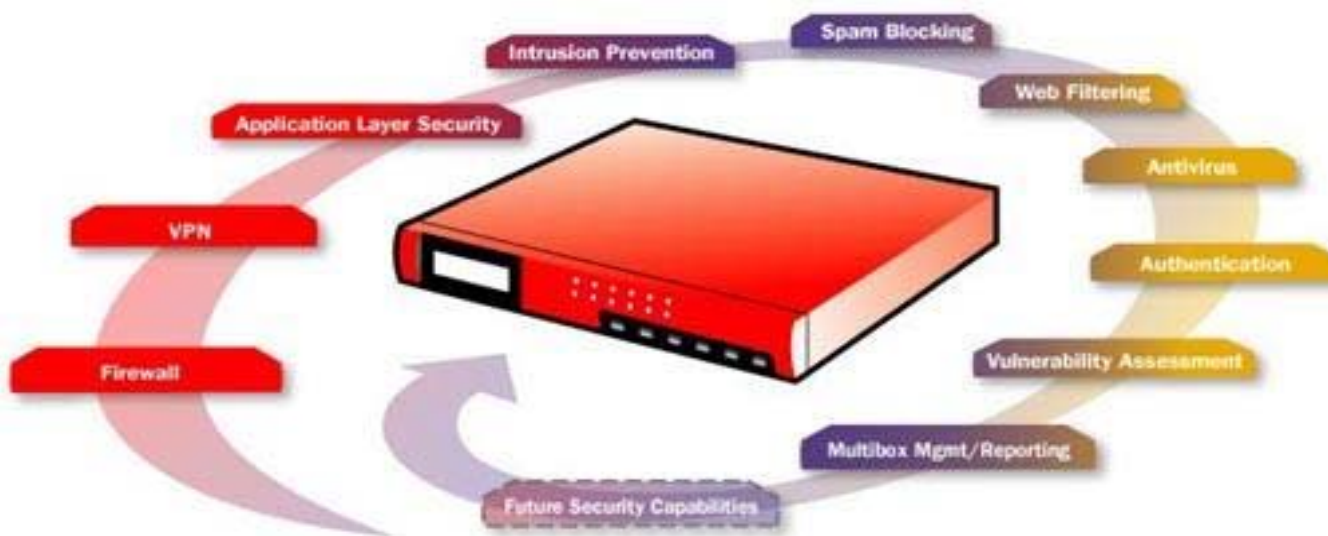
۳- میزبان

۴- برنامه کاربردی

۵- دیتا

در این مقاله هر یک از این سطوح تعریف می‌شوند و یک دید کلی از ابزارها و سیستم‌های امنیتی گوناگون که روی هر یک عمل می‌کنند، ارائه می‌شود. هدف در اینجا ایجاد درکی در سطح پایه از امنیت شبکه و پیشنهاد یک رویکرد عملی مناسب برای محافظت از دارایی‌های دیجیتال است. مخاطبان مقاله متخصصان فناوری اطلاعات، مدیران تجاری و تصمیم‌گیران سطح بالا هستند.

محافظت از اطلاعات اختصاصی به منابع مالی نامحدود و عجیب و غریب نیاز ندارد. با درکی کلی از مسأله، خلق یک طرح امنیتی استراتژیکی و تاکتیکی می‌تواند تمرینی آسان باشد. بعلاوه، با رویکرد عملی که در اینجا معرفی می‌شود، می‌توانید بدون هزینه کردن بودجه‌های کلان، موانع موثری بر سر راه اخلاص گران امنیتی ایجاد کنید.



افزودن به ضریب عملکرد هرکرها

متخصصان امنیت شبکه از اصطلاحی با عنوان ضریب عملکرد (work factor) استفاده می کنند که مفهومی مهم در پیاده سازی امنیت لایه بندی است. ضریب عملکرد بعنوان میزان تلاش مورد نیاز توسط یک نفوذگر بمنظور تحت تأثیر قراردادن یک یا بیشتر از سیستمها و ابزار امنیتی تعریف می شود که باعث رخنه کردن در شبکه می شود. یک شبکه با ضریب عملکرد بالا به سختی مورد دستبرد قرار می گیرد در حالیکه یک شبکه با ضریب عملکرد پایین می تواند نسبتاً به راحتی مختل شود. اگر هرکرها تشخیص دهند که شبکه شما ضریب عملکرد بالایی دارد، که فایده رویکرد لایه بندی شده نیز هست، احتمالاً شبکه شما را رها می کنند و به سراغ شبکه هایی با امنیت پایین تر می روند و این دقیقاً همان چیز است که شما می خواهید.

تکنولوژی های بحث شده در این سری مقالات مجموعاً رویکرد عملی خوبی برای امن سازی دارایی های دیجیتالی شما را به نمایش می گذارند. در یک دنیای ایده آل، شما بودجه و منابع را برای پیاده سازی تمام ابزار و سیستم هایی که بحث می کنیم خواهید داشت. اما متأسفانه در چنین دنیایی زندگی نمی کنیم. بدین ترتیب، باید شبکه تان را ارزیابی کنید - چگونگی استفاده از آن، طبیعت داده های ذخیره شده، کسانی که نیاز به دسترسی دارند، نرخ رشد آن و غیره - و سپس ترکیبی از سیستم های امنیتی را که بالاترین سطح محافظت را ایجاد می کنند، با توجه به منابع در دسترس پیاده سازی کنید.

مدل امنیت لایه بندی شده

در این جدول مدل امنیت لایه بندی شده و بعضی از تکنولوژی هایی که در هر سطح مورد استفاده قرار می گیرند، ارائه شده اند. این تکنولوژی ها با جزئیات بیشتر در بخش های بعدی مورد بحث قرار خواهند گرفت.

ردیف	سطح امنیتی	ابزار و سیستم های امنیتی قابل استفاده
۱	پیرامون	<ul style="list-style-type: none"> • فایروال • آنتی ویروس در سطح شبکه • رمزنگاری شبکه خصوصی مجازی
۲	شبکه	<ul style="list-style-type: none"> • سیستم تشخیص/جلوگیری از نفوذ (IDS/IPS) • سیستم مدیریت آسیب پذیری • تبعیت امنیتی کاربر انتهایی • کنترل دسترسی/ تایید هویت کاربر
۳	میزبان	<ul style="list-style-type: none"> • سیستم تشخیص نفوذ میزبان • سیستم ارزیابی آسیب پذیری میزبان • تبعیت امنیتی کاربر انتهایی • آنتی ویروس • کنترل دسترسی/ تایید هویت کاربر
۴	برنامه کاربردی	<ul style="list-style-type: none"> • سیستم تشخیص نفوذ میزبان • سیستم ارزیابی آسیب پذیری میزبان • کنترل دسترسی/ تایید هویت کاربر • تعیین صحت ورودی
۵	داده	<ul style="list-style-type: none"> • رمزنگاری • کنترل دسترسی/ تایید هویت کاربر

سطح ۱: امنیت پیرامون

منظور از پیرامون، اولین خط دفاعی نسبت به بیرون و به عبارتی به شبکه غیرقابل اعتماد است. «پیرامون» اولین و آخرین نقطه تماس برای دفاع امنیتی محافظت کننده شبکه است. این ناحیه ای است که شبکه به پایان می رسد و

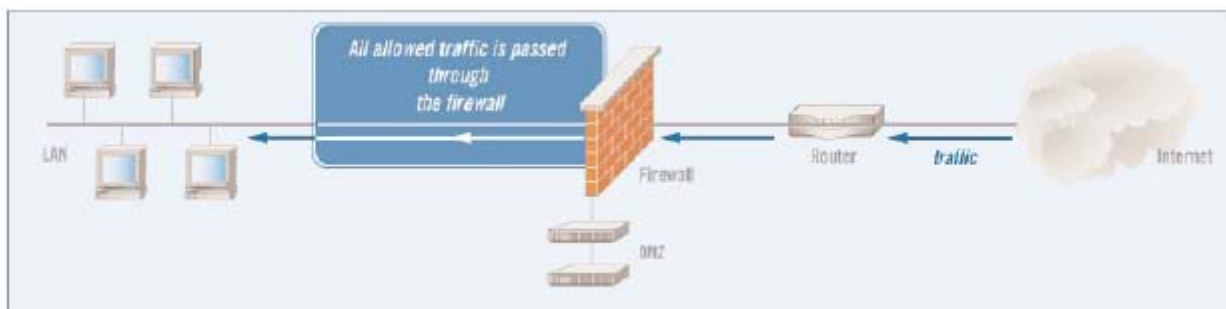
اینترنت آغاز می شود. پیرامون شامل یک یا چند فایروال و مجموعه ای از سرورهای به شدت کنترل شده است که در بخشی از پیرامون قرار دارند که بعنوان DMZ (zone demilitarized) شناخته می شود. DMZ معمولاً وب سرورها، مدخل ایمیل ها، آنتی ویروس شبکه و سرورهای DNS را در برمی گیرد که باید در معرض اینترنت قرار گیرند. فایروال قوانین سخت و سختی در مورد اینکه چه چیزی می تواند وارد شبکه شود و چگونه سرورها در DMZ می توانند با اینترنت و شبکه داخلی تعامل داشته باشند، دارد.

پیرامون شبکه، به اختصار، دروازه شما به دنیای بیرون و برعکس، مدخل دنیای بیرون به شبکه شماست. تکنولوژیهای زیر امنیت را در پیرامون شبکه ایجاد می کنند:

فایروال - معمولاً یک فایروال روی سروری نصب می گردد که به بیرون و درون پیرامون شبکه متصل است. فایروال سه عمل اصلی انجام می دهد ۱- کنترل ترافیک ۲- تبدیل آدرس و ۳- نقطه پایانی VPN. فایروال کنترل ترافیک را با سنجیدن مبدا و مقصد تمام ترافیک واردشونده و خارج شونده انجام می دهد و تضمین می کند که تنها تقاضاهای مجاز اجازه عبور دارند. بعلاوه، فایروال ها به شبکه امن در تبدیل آدرس های IP داخلی به آدرس های قابل رویت در اینترنت کمک می کنند. این کار از افشای اطلاعات مهم درباره ساختار شبکه تحت پوشش فایروال جلوگیری می کند. یک فایروال همچنین می تواند به عنوان نقطه پایانی تونل های VPN (که بعداً بیشتر توضیح داده خواهد شد) عمل کند. این سه قابلیت فایروال را تبدیل به بخشی واجب برای امنیت شبکه شما می کند.

آنتی ویروس شبکه - این نرم افزار در DMZ نصب می شود و محتوای ایمیل های واردشونده و خارج شونده را با پایگاه داده ای از مشخصات ویروس های شناخته شده مقایسه می کند. این آنتی ویروس ها آمد و شد ایمیل های آلوده را مسدود می کنند و آنها را قرنطینه می کنند و سپس به دریافت کنندگان و مدیران شبکه اطلاع می دهند. این عمل از ورود و انتشار یک ایمیل آلوده به ویروس در شبکه جلوگیری می کند و جلوی گسترش ویروس توسط شبکه شما را می گیرد. آنتی ویروس شبکه، مکملی برای حفاظت ضدویروسی است که در سرور ایمیل شما و کامپیوترهای مجزا صورت می گیرد. بمنظور کارکرد مؤثر، دیتابیس ویروس های شناخته شده باید به روز نگه داشته شود.

VPN - یک شبکه اختصاصی مجازی (VPN) از رمزنگاری سطح بالا برای ایجاد ارتباط امن بین ابزار دور از یکدیگر، مانند لپ تاپ ها و شبکه مقصد استفاده می کند. VPN اساساً یک تونل رمز شده تقریباً با امنیت و محرمانگی یک شبکه اختصاصی اما از میان اینترنت ایجاد می کند. این تونل VPN می تواند در یک مسیر یاب بر پایه VPN، فایروال یا یک سرور در ناحیه DMZ پایان پذیرد. برقراری ارتباطات VPN برای تمام بخش های دور و بی سیم شبکه یک عمل مهم است که نسبتاً آسان و ارزان پیاده سازی می شود.



مزایا

تکنولوژی های ایجاد شده سطح پیرامون سال هاست که در دسترس هستند، و بیشتر خبرگان IT با تواناییها و نیازهای عملیاتی آنها به خوبی آشنایی دارند. بنابراین، از نظر پیاده سازی آسان و توأم با توجه اقتصادی هستند. بعضی از فروشندگان راه حل های سفت و سختی برای این تکنولوژیها ارائه می دهند و بیشتر آنها به این دلیل پر هزینه هستند.

معایب

از آنجا که بیشتر این سیستم ها تقریباً پایه ای هستند و مدت هاست که در دسترس بوده اند، بیشتر هکرهای پیشرفته روش هایی برای دور زدن آنها نشان داده اند. برای مثال، یک ابزار آنتی ویروس نمی تواند ویروسی را شناسایی کند مگر اینکه از قبل علامت شناسایی ویروس را در دیتابیس خود داشته باشد و این ویروس داخل یک فایل رمز شده قرار نداشته باشد. اگرچه VPN رمزنگاری مؤثری ارائه می کند، اما کار اجرایی بیشتری را بر روی کارمندان IT تحمیل می کند، چرا که کلیدهای رمزنگاری و گروه های کاربری باید بصورت مداوم مدیریت شوند.

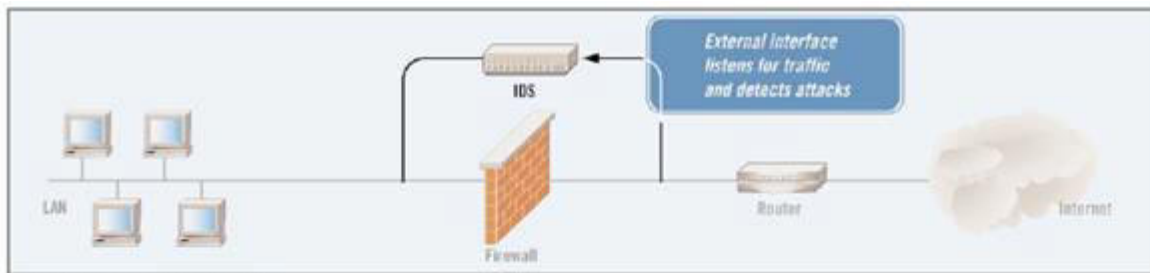
ملاحظات

پیچیدگی معماری شبکه شما می تواند تأثیر قابل ملاحظه ای روی میزان اثر این تکنولوژی ها داشته باشد. برای مثال، ارتباطات چندتایی به خارج احتمالاً نیاز به چند فایروال و آنتی ویروس خواهد داشت. معماری شبکه بطوری که تمام این ارتباطات به ناحیه مشترکی ختم شود، به هرکدام از تکنولوژی های مذکور اجازه می دهد که به تنهایی پوشش مؤثری برای شبکه ایجاد کنند.

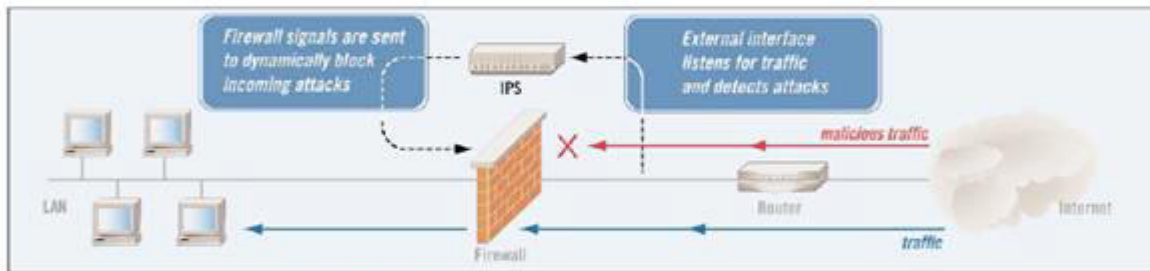
انواع ابزاری که در DMZ شما قرار دارد نیز یک فاکتور مهم است. این ابزارها چه میزان اهمیت برای کسب و کار شما دارند؟ هرچه اهمیت بیشتر باشد، معیارها و سیاست های امنیتی سفت و سخت تری باید این ابزارها را مدیریت کنند.

سطح شبکه در مدل امنیت لایه بندی شده به WAN و LAN داخلی شما اشاره دارد. شبکه داخلی شما ممکن است شامل چند کامپیوتر و سرور و یا شاید پیچیده تر یعنی شامل اتصالات نقطه به نقطه به دفترهای کار دور باشد. بیشتر شبکه های امروزی در ورای پیرامون، باز هستند؛ یعنی هنگامی که داخل شبکه قرار دارید، می توانید به راحتی در میان شبکه حرکت کنید. این قضیه بخصوص برای سازمان های کوچک تا متوسط صدق می کند که به این ترتیب این شبکه ها برای هکرها و افراد بداندیش دیگر به اهدافی وسوسه انگیز مبدل می شوند. تکنولوژی های ذیل امنیت را در سطح شبکه برقرار می کنند:

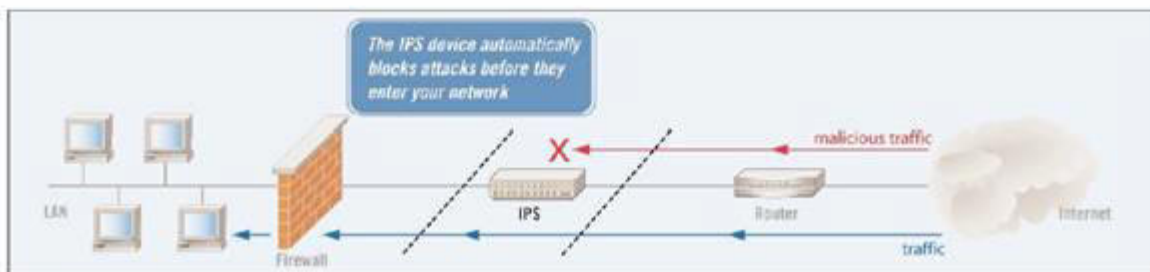
IDSها (سیستم های تشخیص نفوذ) و IPSها (سیستم های جلوگیری از نفوذ) - تکنولوژیهای IDS و IPS ترافیک گذرنده در شبکه شما را با جزئیات بیشتر نسبت به فایروال تحلیل می کنند. مشابه سیستم های آنتی ویروس، ابزارهای IDS و IPS ترافیک را تحلیل و هر بسته اطلاعات را با پایگاه داده ای از مشخصات حملات شناخته شده مقایسه می کنند. هنگامی که حملات تشخیص داده می شوند، این ابزار وارد عمل می شوند. ابزارهای IDS مسؤو لین IT را از وقوع یک حمله مطلع می سازند؛ ابزارهای IPS یک گام جلوتر می روند و بصورت خودکار ترافیک آسیب رسان را مسدود می کنند. IDSها و IPSها مشخصات مشترک زیادی دارند. در حقیقت، بیشتر IPSها در هسته خود یک IDS دارند. تفاوت کلیدی بین این تکنولوژی ها از نام آنها استنباط می شود. محصولات IDS تنها ترافیک آسیب رسان را تشخیص می دهند، در حالیکه محصولات IPS از ورود چنین ترافیکی به شبکه شما جلوگیری می کنند. پیکربندی های IDS و IPS استاندارد در شکل نشان داده شده اند:



Intrusion detection system (IDS)



Intrusion prevention system (out-of-band configuration)



Intrusion prevention system (in-line configuration)

مدیریت آسیب پذیری - سیستم های مدیریت آسیب پذیری دو عملکرد مرتبط را انجام می دهند: (۱) شبکه را برای آسیب پذیری ها پیمایش می کنند و (۲) روند مرمت آسیب پذیری یافته شده را مدیریت می کنند. در گذشته، این تکنولوژی VA (تخمین آسیب پذیری) نامیده می شد. اما این تکنولوژی اصلاح شده است، تا جاییکه بیشتر سیستم های موجود، عملی بیش از تخمین آسیب پذیری ابزار شبکه را انجام می دهند.

سیستم های مدیریت آسیب پذیری ابزار موجود در شبکه را برای یافتن رخنه ها و آسیب پذیری هایی که می توانند توسط هکرها و ترافیک آسیب رسان مورد بهره برداری قرار گیرند، پیمایش می کنند. آنها معمولاً پایگاه داده ای از قوانینی را نگهداری می کنند که آسیب پذیری های شناخته شده برای گستره ای از ابزارها و برنامه های شبکه را مشخص می کنند. در طول یک پیمایش، سیستم هر ابزار یا برنامه ای را با بکارگیری قوانین مناسب می آزمایش.

همچنانکه از نامش برمی آید، سیستم مدیریت آسیب پذیری شامل ویژگیهایی است که روند بازسازی را مدیریت می کند. لازم به ذکر است که میزان و توانایی این ویژگی ها در میان محصولات مختلف، فرق می کند.

تابعیت امنیتی کاربر انتهایی - روش های تابعیت امنیتی کاربر انتهایی به این طریق از شبکه محافظت می کنند که تضمین می کنند کاربران انتهایی استانداردهای امنیتی تعریف شده را قبل از اینکه اجازه دسترسی به شبکه داشته

باشند، رعایت کرده اند. این عمل جلوی حمله به شبکه از داخل خود شبکه را از طریق سیستم های ناامن کارمندان و ابزارهای VPN و RAS می گیرد.

روش های امنیت نقاط انتهایی براساس آزمایش هایی که روی سیستم هایی که قصد اتصال دارند، انجام می دهند، اجازه دسترسی می دهند. هدف آنها از این تست ها معمولاً برای بررسی (۱) نرم افزار مورد نیاز، مانند سرویس پک ها، آنتی ویروس های به روز شده و غیره و (۲) کاربردهای ممنوع مانند اشتراک فایل و نرم افزارهای جاسوسی است.

کنترل دسترسی/تأیید هویت - کنترل دسترسی نیازمند تأیید هویت کاربرانی است که به شبکه شما دسترسی دارند. هم کاربران و هم ابزارها باید با ابزار کنترل دسترسی در سطح شبکه کنترل شوند.

نکته: در این مباحث، به کنترل دسترسی و تأیید هویت در سطوح شبکه، میزبان، نرم افزار و دیتا در چارچوب امنیتی لایه بندی شده می پردازیم. میان طرح های کنترل دسترسی بین لایه های مختلف همپوشانی قابل توجهی وجود دارد. معمولاً تراکنش های تأیید هویت در مقابل دید کاربر اتفاق می افتد. اما به خاطر داشته باشید که کنترل دسترسی و تأیید هویت مراحل پیچیده ای هستند که برای ایجاد بیشترین میزان امنیت در شبکه، باید به دقت مدیریت شوند.

مزایا

تکنولوژی های IDS، IPS و مدیریت آسیب پذیری تحلیل های پیچیده ای روی تهدیدها و آسیب پذیری های شبکه انجام می دهند. در حالیکه فایروال به ترافیک، برپایه مقصد نهایی آن اجازه عبور می دهد، ابزار IPS و IDS تجزیه و تحلیل عمیق تری را برعهده دارند، و بنابراین سطح بالاتری از محافظت را ارائه می کنند. با این تکنولوژی های پیشرفته، حملاتی که داخل ترافیک قانونی شبکه وجود دارند و می توانند از فایروال عبور کنند، مشخص خواهند شد و قبل از آسیب رسانی به آنها خاتمه داده خواهند شد.

سیستم های مدیریت آسیب پذیری روند بررسی آسیب پذیری های شبکه شما را بصورت خودکار استخراج می کنند. انجام چنین بررسی هایی به صورت دستی با تناوب مورد نیاز برای تضمین امنیت، تا حدود زیادی غیرعملی خواهد بود. بعلاوه، شبکه ساختار پویایی دارد. ابزار جدید، ارتقاء دادن نرم افزارها و وصله ها، و افزودن و کاستن از کاربران، همگی می توانند آسیب پذیری های جدید را پدید آورند. ابزار تخمین آسیب پذیری به شما اجازه می دهند که شبکه را مرتب و کامل برای جستجوی آسیب پذیری های جدید پیمایش کنید.

روش های تابعیت امنیتی کاربر انتهایی به سازمان ها سطح بالایی از کنترل بر روی ابزاری را می دهد که به صورت سنتی کنترل کمی بر روی آنها وجود داشته است. هرکجا بصورت روز افزون به دنبال بهره برداری از نقاط انتهایی برای داخل شدن به شبکه هستند، همچنانکه پدیده های اخیر چون Mydoom، Sobig، و Sasser گواهی بر این مدعا هستند. برنامه های امنیتی کاربران انتهایی این درهای پستی خطرناک به شبکه را می بندند.

معایب

IDSها تمایل به تولید تعداد زیادی علائم هشدار غلط دارند، که به عنوان false positives نیز شناخته می شوند. در حالیکه IDS ممکن است که یک حمله را کشف و به اطلاع شما برساند، این اطلاعات می تواند زیر انبوهی از هشدارهای غلط یا دیتای کم ارزش مدفون شود. مدیران IDS ممکن است به سرعت حساسیت خود را نسبت به اطلاعات تولید شده توسط سیستم از دست بدهند. برای تأثیرگذاری بالا، یک IDS باید بصورت پیوسته بررسی شود و برای الگوهای مورد استفاده و آسیب پذیری های کشف شده در محیط شما تنظیم گردد. چنین نگهداری معمولاً میزان بالایی از منابع اجرایی را مصرف می کند.

سطح خودکار بودن در IPSها می تواند به میزان زیادی در میان محصولات، متفاوت باشد. بسیاری از آنها باید با دقت پیکربندی و مدیریت شوند تا مشخصات الگوهای ترافیک شبکه ای را که در آن نصب شده اند منعکس کنند. تأثیرات جانبی احتمالی در سیستمهایی که بهینه نشده اند، مسدود کردن تقاضای کاربران قانونی و قفل کردن منابع شبکه معتبر را شامل می شود.

بسیاری، اما نه همه روش های امنیتی کاربران انتهایی، نیاز به نصب یک عامل در هر نقطه انتهایی دارد. این عمل می تواند مقدار قابل توجهی بار کاری اجرایی به نصب و نگهداری اضافه کند.

تکنولوژی های کنترل دسترسی ممکن است محدودیت های فنی داشته باشند. برای مثال، بعضی ممکن است با تمام ابزار موجود در شبکه شما کار نکنند، بنابراین ممکن است به چند سیستم برای ایجاد پوشش نیاز داشته باشید. همچنین، چندین فروشنده سیستم های کنترل دسترسی را به بازار عرضه می کنند، و عملکرد می تواند بین محصولات مختلف متفاوت باشد. پیاده سازی یک سیستم یکپارچه در یک شبکه ممکن است دشوار باشد. چنین عمل وصله-پینه ای یعنی رویکرد چند محصولی ممکن است در واقع آسیب پذیری های بیشتری را در شبکه شما به وجود آورد.

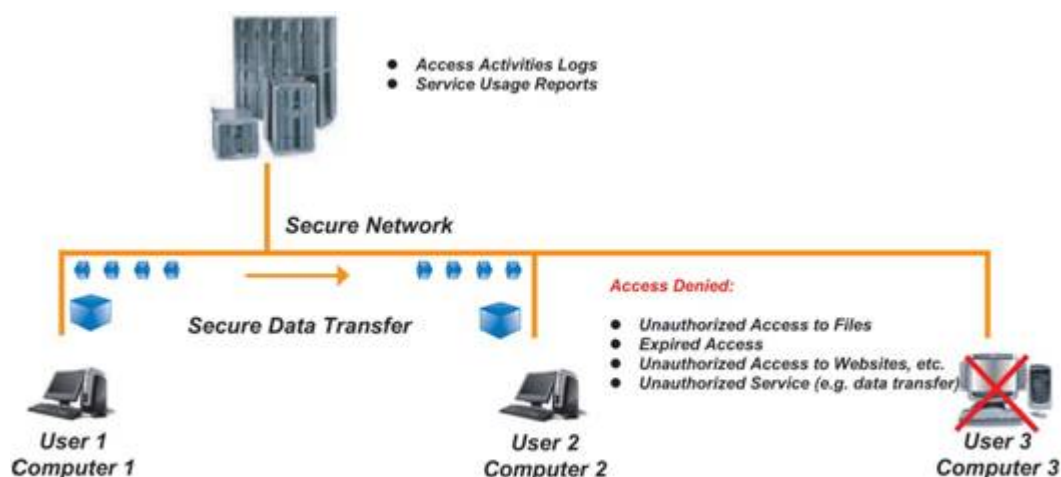
ملاحظات

موفقیت ابزارهای امنیت سطح شبکه به نحوی به سرعت اتصالات داخلی شبکه شما وابسته است. زیرا ابزارهای IDS/IPS، مدیریت آسیب پذیری و امنیت کاربر انتهایی ممکن است منابعی از شبکه ای را که از آن محافظت می کنند، مصرف کنند. سرعت های اتصالاتی بالاتر تأثیری را که این ابزارها بر کارایی شبکه دارند به حداقل خواهد رساند. در پیاده سازی این تکنولوژی ها شما باید به مصالحه بین امنیت بهبودیافته و سهولت استفاده توجه کنید، زیرا بسیاری از این محصولات برای کارکرد مؤثر باید به طور پیوسته مدیریت شوند و این ممکن است استفاده از آن محصولات را در کل شبکه با زحمت مواجه سازد.

وقتی که این تکنولوژی ها را در اختیار دارید، بهبود پیوسته شبکه را در خاطر داشته باشید. در شبکه هایی با پویایی و سرعت گسترش بالا، تطبیق با شرایط و ابزار جدید ممکن است مسأله ساز گردد

سطح ۳ - امنیت میزبان

سطح میزبان در مدل امنیت لایه بندی شده، مربوط به ابزار منفرد مانند سرورها، کامپیوترهای شخصی، سوئیچ ها، روترها و غیره در شبکه است. هر ابزار تعدادی پارامتر قابل تنظیم دارد و هنگامی که به نادرستی تنظیم شوند، می توانند سوراخ های امنیتی نفوذپذیری ایجاد کنند. این پارامترها شامل تنظیمات رجیستری، سرویس ها، توابع عملیاتی روی خود ابزار یا وصله های سیستم های عامل یا نرم افزارهای مهم می شود.



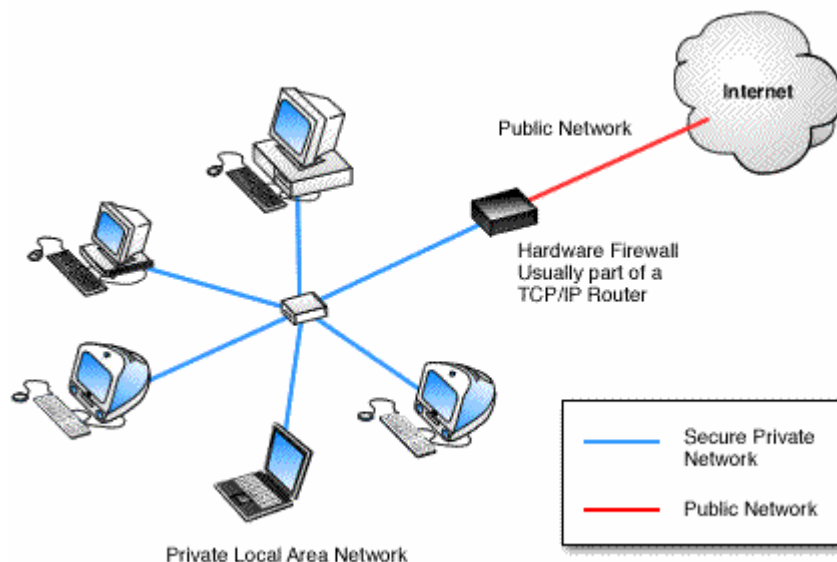
تکنولوژی های زیر امنیت را در سطح میزبان فراهم می کنند:

IDS در سطح میزبان - IDS های سطح میزبان عملیاتی مشابه IDS های شبکه انجام می دهند؛ تفاوت اصلی در نمایش ترافیک در یک ابزار شبکه به تنهایی است. IDS های سطح میزبان برای مشخصات عملیاتی بخصوصی از ابزار میزبان تنظیم می گردند و بنابراین اگر به درستی مدیریت شوند، درجه بالایی از مراقبت را فراهم می کنند. VA (تخمین آسیب پذیری) سطح میزبان - ابزارهای VA سطح میزبان یک ابزار شبکه مجزا را برای آسیب پذیری های امنیتی پویا می کنند. دقت آنها نسبتا بالاست و کمترین نیاز را به منابع میزبان دارند. از آنجایی که VA ها بطور مشخص برای ابزار میزبان پیکربندی می شوند، در صورت مدیریت مناسب، سطح بسیار بالایی از پوشش را فراهم می کنند.

تابعیت امنیتی کاربر انتهایی - روش های تابعیت امنیتی کاربر انتهایی وظیفه دوجندانی ایفا می کنند و هم شبکه (همانگونه در بخش قبلی مطرح شد) و هم میزبان های جداگانه را محافظت می کنند. این روش ها بطور پیوسته میزبان را برای عملیات زبان رسان و آلودگی ها بررسی می کنند و همچنین به نصب و به روز بودن فایروال ها و آنتی ویروس ها رسیدگی می کنند.

آنتی ویروس - هنگامی که آنتی ویروس های مشخص شده برای ابزار در کنار آنتی ویروس های شبکه استفاده می شوند، لایه اضافه ای برای محافظت فراهم می کنند.

کنترل دسترسی\تصدیق هویت- ابزار کنترل دسترسی در سطح ابزار یک روش مناسب است که تضمین می کند دسترسی به ابزار تنها توسط کاربران مجاز صورت پذیرد. در اینجا نیز، احتمال سطح بالایی از تراکنش بین ابزار کنترل دسترسی شبکه و کنترل دسترسی میزبان وجود دارد.



مزایا

این تکنولوژی های در سطح میزبان حفاظت بالایی ایجاد می کنند زیرا برای برآورده کردن مشخصات عملیاتی مخصوص یک ابزار پیکربندی می گردند. دقت و پاسخ دهی آنها به محیط میزبان به مدیران اجازه می دهد که به سرعت مشخص کنند کدام تنظیمات ابزار نیاز به به روز رسانی برای تضمین عملیات امن دارند.

معایب

بکارگیری و مدیریت سیستم های سطح میزبان می تواند بسیار زمان بر باشند. از آنجایی که این سیستم ها نیاز به نمایش و به روز رسانی مداوم دارند، اغلب ساعات زیادی برای مدیریت مناسب می طلبند. اغلب نصبشان مشکل است و تلاش قابل ملاحظه ای برای تنظیم آنها مورد نیاز است. همچنین، هرچه سیستم عامل بیشتری در شبکه داشته باشید، یک رویکرد برپایه میزبان، گران تر خواهد بود و مدیریت این ابزار مشکل تر خواهد شد. همچنین، با تعداد زیادی ابزار امنیتی سطح میزبان در یک شبکه، تعداد هشدارها و علائم اشتباه می تواند بسیار زیاد باشد.

ملاحظات

بدلیل هزینه ها و باراضافی مدیریت، ابزار در سطح میزبان باید بدقت بکار گرفته شوند. بعنوان یک اصل راهنما، بیشتر سازمان ها این ابزار را فقط روی سیستم های بسیار حساس شبکه نصب می کنند. استثناء این اصل یک راه حل تابعیت امنیتی کاربر انتهایی است، که اغلب برای پوشش دادن به هر ایستگاه کاری که تلاش می کند به شبکه دسترسی پیدا کند، بکار گرفته می شود

سطح ۴ - امنیت برنامه کاربردی

در حال حاضر امنیت سطح برنامه کاربردی بخش زیادی از توجه را معطوف خود کرده است. برنامه هایی که به میزان کافی محافظت نشده اند، می توانند دسترسی آسانی به دیتا و رکوردهای محرمانه فراهم کنند. حقیقت تلخ این است که بیشتر برنامه نویسان هنگام تولید کد به امنیت توجه ندارند. این یک مشکل تاریخی در بسیاری از برنامه های با تولید انبوه است. ممکن است شما از کمبود امنیت در نرم افزارها آگاه شوید، اما قدرت تصحیح آنها را نداشته باشید. برنامه ها برای دسترسی مشتریان، شرکا و حتی کارمندان حاضر در محل های دیگر، روی وب قرار داده می شوند. این برنامه ها، همچون بخش فروش، مدیریت ارتباط با مشتری، یا سیستم های مالی، می توانند هدف خوبی برای افرادی که نیت بد دارند، باشند. بنابراین بسیار مهم است که یک استراتژی امنیتی جامع برای هر برنامه تحت شبکه اعمال شود.



تکنولوژی های زیر امنیت را در سطح برنامه فراهم می کنند:

پوشش محافظ برنامه - از پوشش محافظ برنامه به کرات به عنوان فایروال سطح برنامه یاد می شود و تضمین می کند که تقاضاهای وارد شونده و خارج شونده برای برنامه مورد نظر مجاز هستند. یک پوشش که معمولاً روی سرورهای وب، سرورهای ایمیل، سرورهای پایگاه داده و ماشین های مشابه نصب می شود، برای کاربر شفاف است و با درجه بالایی با سیستم یکپارچه می شود.

یک پوشش محافظ برنامه برای عملکرد مورد انتظار سیستم میزبان تنظیم می گردد. برای مثال، یک پوشش روی سرور ایمیل به این منظور پیکربندی می شود تا جلوی اجرای خودکار برنامه ها توسط ایمیل های وارد شونده را بگیرد، زیرا این کار برای ایمیل معمول یا لازم نیست.

کنترل دسترسی/تصدیق هویت - مانند تصدیق هویت در سطح شبکه و میزبان، تنها کاربران مجاز می توانند به برنامه دسترسی داشته باشند.

تعیین صحت ورودی - ابزارهای تعیین صحت ورودی بررسی می کنند که ورودی گذرنده از شبکه برای پردازش امن باشد. اگر ابزارهای امنیتی مناسب در جای خود مورد استفاده قرار نگیرند، هر تراکنش بین افراد و واسط کاربر می

تواند خطاهای ورودی تولید کند. عموماً هر تراکنش با سرور وب شما باید ناامن در نظر گرفته شود مگر اینکه خلافش ثابت شود!

به عنوان مثال، یک فرم وبی با یک بخش zip code را در نظر بگیرید. تنها ورودی قابل پذیرش در این قسمت فقط پنج کاراکتر عددی است. تمام ورودی های دیگر باید مردود شوند و یک پیام خطا تولید شود. تعیین صحت ورودی باید در چندین سطح صورت گیرد. در این مثال، یک اسکریپت جاوا می تواند تعیین صحت را در سطح مرورگر در سیستم سرویس گیرنده انجام دهد، در حالیکه کنترل های بیشتر می تواند در سرور وب قرار گیرد. اصول بیشتر شامل موارد زیر می شوند:

- کلید واژه ها را فیلتر کنید. بیشتر عبارات مربوط به فرمانها مانند «insert»، باید بررسی و در صورت نیاز مسدود شوند.

- فقط دیتایی را بپذیرید که برای فلید معین انتظار می رود. برای مثال، یک اسم کوچک ۷۵ حرفی یک ورودی استاندارد نیست.

مزایا

ابزارهای امنیت سطح برنامه موقعیت امنیتی کلی را تقویت می کنند و به شما اجازه کنترل بهتری روی برنامه هایتان را می دهند. همچنین سطح بالاتری از جوابگویی را فراهم می کنند چرا که بسیاری از فعالیت های نمایش داده شده توسط این ابزارها، ثبت شده و قابل ردیابی هستند.

معایب

پیاده سازی جامع امنیت سطح برنامه می تواند هزینه بر باشد، چرا که هر برنامه و میزبان آن باید بصورت مجزا ارزیابی، پیکربندی و مدیریت شود. بعلاوه، بالابردن امنیت یک شبکه با امنیت سطح برنامه می تواند عملی ترسناک! و غیرعملی باشد. هرچه زودتر بتوانید سیاست هایی برای استفاده از این ابزارها پیاده کنید، روند مذکور موثرتر و ارزان تر خواهد بود.

ملاحظات

ملاحظات کلیدی برنامه ها و طرح های شما را برای بلندمدت اولویت بندی می کنند. امنیت را روی برنامه ها کاربردی خود در جایی پیاده کنید که بیشترین منفعت مالی را برای شما دارد. طرح ریزی بلندمدت به شما اجازه می دهد که

ابزارهای امنیتی را با روشی تحت کنترل در طی رشد شبکه تان پیاده سازی کنید و از هزینه های اضافی جلوگیری می کند.

سطح ۵ - امنیت دیتا

امنیت سطح دیتا ترکیبی از سیاست امنیتی و رمزنگاری را دربرمی گیرد. رمزنگاری دیتا، هنگامی که ذخیره می شود و یا در شبکه شما حرکت می کند، به عنوان روشی بسیار مناسب توصیه می گردد، زیرا چنانچه تمام ابزارهای امنیتی دیگر از کار بیفتند، یک طرح رمزنگاری قوی دیتای مختص شما را محافظت می کند. امنیت دیتا تا حد زیادی به سیاست های سازمانی شما وابسته است. سیاست سازمانی می گوید که چه کسی به دیتا دسترسی دارد، کدام کاربران مجاز می توانند آن را دستکاری کنند و چه کسی مسوول نهبی یکپارچگی و امن ماندن آن است. تعیین صاحب و متولی دیتا به شما اجازه می دهد که سیاست های دسترسی و ابزار امنیتی مناسبی را که باید بکار گرفته شوند، مشخص کنید.

تکنولوژی های زیر امنیت در سطح دیتا را فراهم می کنند:

رمزنگاری - طرح های رمزنگاری دیتا در سطوح دیتا، برنامه و سیستم عامل پیاده می شوند. تقریباً تمام طرح ها شامل کلیدهای رمزنگاری/رمزگشایی هستند که تمام افرادی که به دیتا دسترسی دارند، باید داشته باشند. استراتژی های رمزنگاری معمول شامل PGP، PKI و RSA هستند.

کنترل دسترسی / تصدیق هویت - مانند تصدیق هویت سطوح شبکه، میزبان و برنامه، تنها کاربران مجاز دسترسی به دیتا خواهند داشت.



مزایا

رمزنگاری روش اثبات شده ای برای محافظت از دیتای شما فراهم می کند. چنانچه نفوذگران تمام ابزارهای امنیتی دیگر در شبکه شما را خنثی کنند، رمزنگاری یک مانع نهایی و موثر برای محافظت از اطلاعات خصوصی و دارایی دیجیتال شما فراهم می کند.

معایب

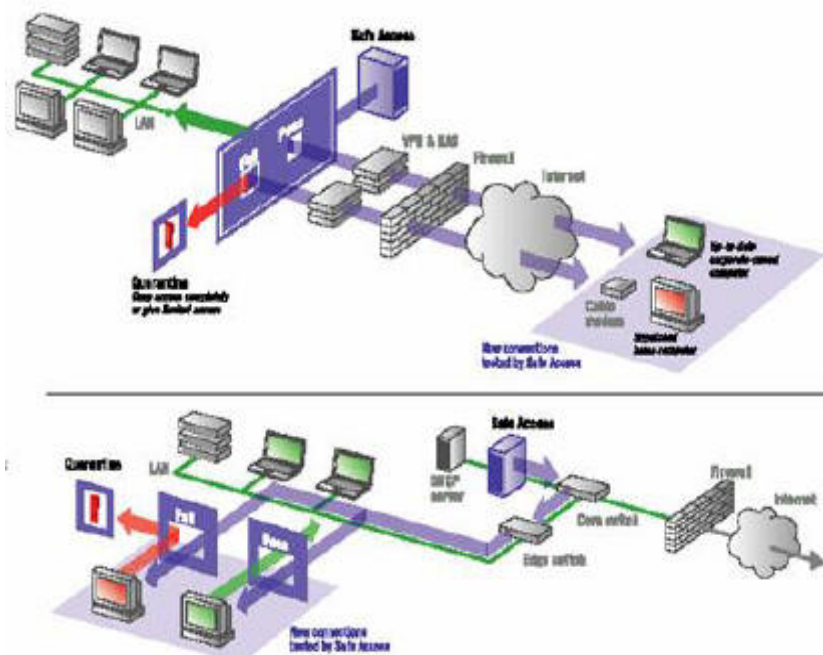
بار اضافی برای رمزنگاری و رمزگشایی دیتا وجود دارد که می تواند تأثیرات زیادی در کارایی بگذارد. به علاوه، مدیریت کلیدها می تواند تبدیل به یک بار اجرایی در سازمان های بزرگ یا در حال رشد گردد.

ملاحظات

رمزنگاری تا عمق مشخص باید به دقت مدیریت شود. کلیدهای رمزنگاری باید برای تمام ابزارها و برنامه های تحت تأثیر تنظیم و هماهنگ شوند. به همین دلیل، یک بار مدیریتی برای یک برنامه رمزنگاری موثر مورد نیاز است.

دفاع در مقابل تهدیدها و حملات معمول

مقالات گذشته نشان می دهد که چگونه رویکرد امنیت لایه بندی شده در مقابل تهدیدها و حملات معمول از شبکه شما محافظت می کند و نشان می دهد که چگونه هر سطح با داشتن نقشی کلیدی در برقراری امنیت شبکه جامع و موثر، شرکت می کند.



بعضی حملات معمول شامل موارد زیر می شود:

حملات به وب سرور - حملات به وب سرور دامنه زیادی از مشکلاتی را که تقریباً برای هر وب سرور ایجاد می شود، در برمی گیرد. از دستکاری های ساده در صفحات گرفته تا در اختیار گرفتن سیستم از راه دور و تا حملات DOS. امروزه حملات به وب سرور یکی از معمول ترین حملات هستند. Code Red و Nimda به عنوان حمله کنندگان به وب سرورها از شهرت زیادی برخوردارند.

بازپخش ایمیل ها بصورت نامجاز - سرورهای ایمیلی که بصورت مناسب پیکربندی نشده اند یک دلیل عمده برای ارسال هرزنامه ها بشمار می روند. بسیاری از شرکت های هرزنامه ساز در پیدا کردن این سرورها و ارسال صدها و هزاران پیام هرزنامه به این سرورها، متخصص هستند.

دستکاری میزبان دور در سطح سیستم - تعدادی از آسیب پذیری ها، یک سیستم را از راه دور در اختیار حمله کننده قرار می دهند. بیشتر این نوع کنترل ها در سطح سیستم است و به حمله کننده اختیاراتی برابر با مدیر محلی سیستم می دهد.

فراهم بودن سرویس های اینترنتی غیرمجاز - توانایی آسان بکارگیری یک وب سرور یا سرویس اینترنتی دیگر روی یک کامپیوتر ریسک افشای سهوی اطلاعات را بالا می برد. اغلب چنین سرویس هایی کشف نمی شوند، در حالی که در شعاع رادار دیگران قرار می گیرند!

تشخیص فعالیت ویروسی - در حالی که برنامه ضدویروس در تشخیص ویروس ها مهارت دارد، این نرم افزار برای تشخیص فعالیت ویروسی طراحی نشده است. در این شرایط بکارگیری یک برنامه تشخیص نفوذ یا IDS شبکه برای تشخیص این نوع فعالیت بسیار مناسب است.

نتیجه گیری

هکرها و تروریست های فضای سایبر به طور فزاینده ای اقدام به حمله به شبکه ها می کنند. رویکرد سنتی به امنیت - یعنی یک فایروال در ترکیب با یک آنتی ویروس - در محافظت از شما در برابر تهدیدهای پیشرفته امروزی ناتوان است.

اما شما می توانید با برقراری امنیت شبکه با استفاده از رویکرد لایه بندی شده دفاع مستحکمی ایجاد کنید. با نصب گزینشی ابزارهای امنیتی در پنج سطح موجود در شبکه تان (پیرامون، شبکه، میزبان، برنامه و دیتا) می توانید از دارایی های دیجیتالی خود محافظت کنید و از افشای اطلاعات خود در اثر ایجاد رخنه های مصیبت بار تا حد زیادی بکاهید.

مقایسه تشخیص نفوذ و پیش گیری از نفوذ

ایده پیش گیری از نفوذ (Intrusion Prevention) این است که تمام حملات علیه هر بخش از محیط محافظت شده توسط روش های به کار گرفته شده ناکام بماند. این روش ها می توانند تمام بسته های شبکه را بگیرند و نیت آنها را مشخص کنند - آیا هر کدام یک حمله هستند یا یک استفاده قانونی - سپس عمل مناسب را انجام دهند.

تفاوت شکلی تشخیص با پیش گیری

در ظاهر، روش های تشخیص نفوذ و پیش گیری از نفوذ رقیب هستند. به هر حال، آنها لیست بلندبالایی از عملکردهای مشابه، مانند بررسی بسته داده، تحلیل با توجه به حفظ وضعیت، گردآوری بخش های TCP، ارزیابی پروتکل و تطبیق امضاء دارند. اما این قابلیت ها به عنوان ابزاری برای رسیدن به اهداف متفاوت در این دو روش به کار گرفته می شوند. یک IPS (Intrusion Prevention System) یا سیستم پیش گیری مانند یک محافظ امنیتی در مدخل یک اجتماع اختصاصی عمل می کند که بر پایه بعضی گواهی ها و قوانین یا سیاست های از پیش تعیین شده اجازه عبور می دهد. یک IDS (Intrusion Detection System) یا سیستم تشخیص مانند یک اتومبیل گشت زنی در میان اجتماع عمل می کند که فعالیت ها را به نمایش می گذارد و دنبال موقعیت های غیرعادی می گردد. بدون توجه به قدرت امنیت در مدخل، گشت زن ها به کار خود در سیستم ادامه می دهند و بررسی های خود را انجام می دهند.

تشخیص نفوذ

هدف از تشخیص نفوذ نمایش، بررسی و ارائه گزارش از فعالیت شبکه است. این سیستم روی بسته های داده که از ابزار کنترل دسترسی عبور کرده اند، عمل می کند. به دلیل وجود محدودیت های اطمینان پذیری، تهدیدهای داخلی و وجود شک و تردید مورد نیاز، پیش گیری از نفوذ باید به بعضی از موارد مشکوک به حمله اجازه عبور دهد تا احتمال تشخیص هایغلط (positive false) کاهش یابد. از طرف دیگر، روش های IDS با هوشمندی همراه هستند و از تکنیک های مختلفی برای تشخیص حملات بالقوه، نفوذها و سوء استفاده ها بهره می گیرند. یک IDS معمولاً به گونه ای از پهنای باند استفاده می کند که می تواند بدون تأثیر گذاشتن روی معماری های محاسباتی و شبکه ای به کار خود ادامه دهد.

طبیعت منفعل IDS آن چیزی است که قدرت هدایت تحلیل هوشمند جریان بسته ها را ایجاد می کند. همین امر IDS را در جایگاه خوبی برای تشخیص موارد زیر قرار می دهد:

حملات شناخته شده از طریق امضاءها و قوانین

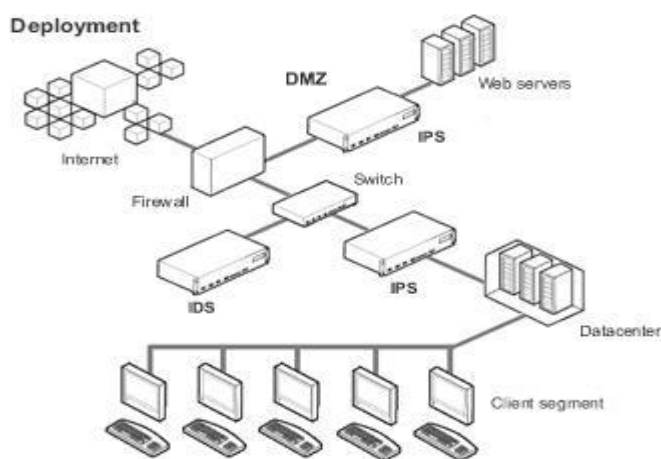
تغییرات در حجم و جهت ترافیک با استفاده از قوانین پیچیده و تحلیل آماری

تغییرات الگوی ترافیک ارتباطی با استفاده از تحلیل جریان

تشخیص فعالیت غیرعادی با استفاده از تحلیل انحراف معیار

تشخیص فعالیت مشکوک با استفاده از تکنیک های آماری، تحلیل جریان و تشخیص خلاف قاعده

بعضی حملات تا درجه ای از یقین بسختی قابل تشخیص هستند، و بیشتر آنها فقط می توانند توسط روش هایی که دارای طبیعت غیرقطعی هستند تشخیص داده شوند. یعنی این روش ها برای تصمیم گیری مسدودسازی براساس سیاست مناسب نیستند.



پیش گیری از نفوذ

چنانچه قبلاً هم ذکر شد، روش های پیش گیری از نفوذ به منظور محافظت از دارایی ها، منابع، داده و شبکه ها استفاده می شوند. انتظار اصلی از آنها این است که خطر حمله را با حذف ترافیک مضر شبکه کاهش دهند در حالیکه به فعالیت صحیح اجازه ادامه کار می دهند. هدف نهایی یک سیستم کامل است- یعنی نه تشخیص غلط حمله (false positive) که از بازدهی شبکه می کاهد و نه عدم تشخیص حمله (false negative) که باعث ریسک بی مورد در محیط شبکه شود. شاید یک نقش اساسی تر نیاز به مطمئن بودن است؛ یعنی فعالیت به روش مورد انتظار تحت هر شرایطی. بمنظور حصول این منظور، روش های IPS باید طبیعت قطعی (deterministic) داشته باشند.

قابلیت های قطعی، اطمینان مورد نیاز برای تصمیم گیری های سخت را ایجاد می کند. به این معنی که روش های پیش گیری از نفوذ برای سروکار داشتن با موارد زیر ایده آل هستند:

برنامه های ناخواسته و حملات اسب تروای فعال علیه شبکه ها و برنامه های اختصاصی، با استفاده از قوانین

قطعی و لیست های کنترل دسترسی

بسته های دیتای متعلق به حمله با استفاده از فیلترهای بسته داده ای سرعت بالا

سوءاستفاده از پروتکل و دستکاری پروتکل شبکه با استفاده از بازسازی هوشمند

حملات DoS/DDoS مانند طغیان SYN و ICMP با استفاده از الگوریتم های فیلترینگ برپایه حد آستانه سوءاستفاده از برنامه ها و دستکاری های پروتکل - حملات شناخته شده و شناخته نشده علیه HTTP، FTP، SMTP، DNS و غیره با استفاده از قوانین پروتکل برنامه ها و امضاءها باراضافی برنامه ها با استفاده از ایجاد محدودیت های مصرف منابع

تمام این حملات و وضعیت آسیب پذیری که به آنها اجازه وقوع می دهد به خوبی مستندسازی شده اند. بعلاوه، انحرافات از پروتکل های ارتباطی از لایه شبکه تا لایه برنامه جایگاهی در هیچ گونه ترافیک صحیح ندارند.

نتیجه نهایی

تفاوت بین IDS و IPS به فلسفه جبرگرایی می انجامد. یعنی IDS می تواند (و باید) از روش های غیرقطعی برای استنباط هر نوع تهدید یا تهدید بالقوه از ترافیک موجود استفاده کند. این شامل انجام تحلیل آماری از حجم ترافیک، الگوهای ترافیک و فعالیت های غیرعادی می شود. IDS به درد افرادی می خورد که واقعاً می خواهند بدانند چه چیزی در شبکه شان در حال رخ دادن است.

از طرف دیگر، IPS باید در تمام تصمیماتش برای انجام وظیفه اش در پالایش ترافیک قطعیت داشته باشد. از یک ابزار IPS انتظار می رود که در تمام مدت کار کند و در مورد کنترل دسترسی تصمیم گیری کند. فایروال ها اولین رویکرد قطعی را برای کنترل دسترسی در شبکه ها با ایجاد قابلیت اولیه IPS فراهم کردند. ابزارهای IPS قابلیت نسل بعد را به این فایروال ها اضافه کردند و هنوز در این فعالیت های قطعی در تصمیم گیری برای کنترل دسترسی ها مشارکت دارند.

د - ایجاد امنیت در شبکه های بی سیم

بخش اول : مقدمه

از آن جا که شبکه های بی سیم، در دنیای کنونی هرچه بیشتر در حال گسترش هستند، و با توجه به ماهیت این دسته از شبکه ها، که بر اساس سیگنال های رادیویی اند، مهم ترین نکته در راه استفاده از این تکنولوژی، آگاهی از نقاط قوت و ضعف آن است. نظر به لزوم آگاهی از خطرات استفاده از این شبکه ها، با وجود امکانات نهفته در آن ها که به مدد پیکربندی صحیح می توان به سطح قابل قبولی از بعد امنیتی دست یافت، بنا داریم در این سری از مقالات با عنوان «امنیت در شبکه های بی سیم» ضمن معرفی این شبکه ها با تأکید بر ابعاد امنیتی آن ها، به روش های پیکربندی صحیح که احتمال رخداد حملات را کاهش می دهند بپردازیم.

تکنولوژی شبکه‌های بی‌سیم، با استفاده از انتقال داده‌ها توسط اموج رادیویی، در ساده‌ترین صورت، به تجهیزات سخت‌افزاری امکان می‌دهد تا بدون استفاده از بسترهای فیزیکی همچون سیم و کابل، با یکدیگر ارتباط برقرار کنند. شبکه‌های بی‌سیم بازه‌ی وسیعی از کاربردها، از ساختارهای پیچیده‌ی چون شبکه‌های بی‌سیم سلولی - که اغلب برای تلفن‌های همراه استفاده می‌شود- و شبکه‌های محلی بی‌سیم (WLAN - Wireless LAN) گرفته تا انواع ساده‌ی چون هدفون‌های بی‌سیم، را شامل می‌شوند. از سوی دیگر با احتساب امواجی همچون مادون قرمز، تمامی تجهیزاتی که از امواج مادون قرمز نیز استفاده می‌کنند، مانند صفحه کلیدها، ماوس‌ها و برخی از گوشی‌های همراه، در این دسته‌بندی جای می‌گیرند. طبیعی‌ترین مزیت استفاده از این شبکه‌ها عدم نیاز به ساختار فیزیکی و امکان نقل و انتقال تجهیزات متصل به این‌گونه شبکه‌ها و همچنین امکان ایجاد تغییر در ساختار مجازی آن‌هاست. از نظر ابعاد ساختاری، شبکه‌های بی‌سیم به سه دسته تقسیم می‌گردند: WWAN، WLAN و WPAN.

مقصود از WWAN، که مخفف Wireless WAN است، شبکه‌هایی با پوشش بی‌سیم بالاست. نمونه‌ی از این شبکه‌ها، ساختار بی‌سیم سلولی مورد استفاده در شبکه‌های تلفن همراه است. WLAN پوششی محدودتر، در حد یک ساختمان یا سازمان، و در ابعاد کوچک یک سالن یا تعدادی اتاق، را فراهم می‌کند. کاربرد شبکه‌های WPAN یا Wireless Personal Area Network برای موارد خانگی است. ارتباطاتی چون Bluetooth و مادون قرمز در این دسته قرار می‌گیرند.

شبکه‌های WPAN از سوی دیگر در دسته‌ی شبکه‌های Ad Hoc نیز قرار می‌گیرند. در شبکه‌های Ad hoc، یک سخت‌افزار، به محض ورود به فضای تحت پوشش آن، به صورت پویا به شبکه اضافه می‌شود. مثالی از این نوع شبکه‌ها، Bluetooth است. در این نوع، تجهیزات مختلفی از جمله صفحه کلید، ماوس، چاپگر، کامپیوتر کیفی یا جیبی و حتی گوشی تلفن همراه، در صورت قرارگرفتن در محیط تحت پوشش، وارد شبکه شده و امکان رد و بدل داده‌ها با دیگر تجهیزات متصل به شبکه را می‌یابند. تفاوت میان شبکه‌های Ad hoc با شبکه‌های محلی بی‌سیم (WLAN) در ساختار مجازی آن‌هاست. به عبارت دیگر، ساختار مجازی شبکه‌های محلی بی‌سیم بر پایه‌ی طرحی ایستاست درحالی‌که شبکه‌های Ad hoc از هر نظر پویا هستند. طبیعی‌ست که در کنار مزایایی که این پویایی برای استفاده کنندگان فراهم می‌کند، حفظ امنیت چنین شبکه‌هایی نیز با مشکلات بسیاری همراه است. با این وجود، عملاً یکی از راه‌حل‌های موجود برای افزایش امنیت در این شبکه‌ها، خصوصاً در انواعی همچون Bluetooth، کاستن از شعاع پوشش سیگنال‌های شبکه است. در واقع مستقل از این حقیقت که عمل‌کرد Bluetooth بر اساس فرستنده و

گیرنده‌های کم‌توان استوار است و این مزیت در کامپیوترهای جیبی برتری قابل توجهی محسوب می‌گردد، همین کمی توان سخت‌افزار مربوطه، موجب وجود منطقه‌ی محدود تحت پوشش است که در بررسی امنیتی نیز مزیت محسوب می‌گردد. به عبارت دیگر این مزیت به همراه استفاده از کدهای رمز نه‌چندان پیچیده، تنها حربه‌های امنیتی این دسته از شبکه‌ها به حساب می‌آیند.

منشأ ضعف امنیتی در شبکه‌های بی‌سیم و خطرات معمول

خطر معمول در کلیه‌ی شبکه‌های بی‌سیم مستقل از پروتکل و تکنولوژی مورد نظر، بر مزیت اصلی این تکنولوژی که همان پویایی ساختار، مبتنی بر استفاده از سیگنال‌های رادیویی به جای سیم و کابل، استوار است. با استفاده از این سیگنال‌ها و در واقع بدون مرز ساختن پوشش ساختار شبکه، نفوذگران قادرند در صورت شکستن موانع امنیتی نه‌چندان قدرتمند این شبکه‌ها، خود را به عنوان عضوی از این شبکه‌ها جازده و در صورت تحقق این امر، امکان دستیابی به اطلاعات حیاتی، حمله به سرویس دهنده‌گان سازمان و مجموعه، تخریب اطلاعات، ایجاد اختلال در ارتباطات گره‌های شبکه با یکدیگر، تولید داده‌های غیرواقعی و گمراه‌کننده، سوءاستفاده از پهنای‌باند مؤثر شبکه و دیگر فعالیت‌های مخرب وجود دارد.

در مجموع، در تمامی دسته‌های شبکه‌های بی‌سیم، از دید امنیتی حقایقی مشترک صادق است :

- تمامی ضعف‌های امنیتی موجود در شبکه‌های سیمی، در مورد شبکه‌های بی‌سیم نیز صدق می‌کند. در واقع نه تنها هیچ جنبه‌ی چه از لحاظ طراحی و چه از لحاظ ساختاری، خاص شبکه‌های بی‌سیم وجود ندارد که سطح بالاتری از امنیت منطقی را ایجاد کند، بلکه همان گونه که ذکر شد مخاطرات ویژه‌ی را نیز موجب است.
- نفوذگران، با گذر از تدابیر امنیتی موجود، می‌توانند به راحتی به منابع اطلاعاتی موجود بر روی سیستم‌های رایانه‌ی دست یابند.
- اطلاعات حیاتی‌بی که یا رمز نشده‌اند و یا با روشی با امنیت پایین رمز شده‌اند، و میان دو گره در شبکه‌های بی‌سیم در حال انتقال می‌باشند، می‌توانند توسط نفوذگران سرقت شده یا تغییر یابند.
- حمله‌های DoS به تجهیزات و سیستم‌های بی‌سیم بسیار متداول است.
- نفوذگران با سرقت کدهای عبور و دیگر عناصر امنیتی مشابه کاربران مجاز در شبکه‌های بی‌سیم، می‌توانند به شبکه‌ی مورد نظر بدون هیچ مانعی متصل گردند.
- با سرقت عناصر امنیتی، یک نفوذگر می‌تواند رفتار یک کاربر را پایش کند. از این طریق می‌توان به اطلاعات حساس دیگری نیز دست یافت.

- کامپیوترهای قابل حمل و جیبی، که امکان و اجازه‌ی استفاده از شبکه‌ی بی‌سیم را دارند، به‌راحتی قابل سرقت هستند. با سرقت چنین سخت‌افزارهایی، می‌توان اولین قدم برای نفوذ به شبکه را برداشت.
 - یک نفوذگر می‌تواند از نقاط مشترک میان یک شبکه‌ی بی‌سیم در یک سازمان و شبکه‌ی سیمی آن (که در اغلب موارد شبکه‌ی اصلی و حساس‌تری محسوب می‌گردد) استفاده کرده و با نفوذ به شبکه‌ی بی‌سیم عملاً راهی برای دستیابی به منابع شبکه‌ی سیمی نیز بیابد.
 - در سطحی دیگر، با نفوذ به عناصر کنترل‌کننده‌ی یک شبکه‌ی بی‌سیم، امکان ایجاد اختلال در عمل‌کرد شبکه نیز وجود دارد.
- با مقدمه‌ی ذکر شده، می‌توانیم به ویژه‌گی‌های این شبکه‌های، با تفکیک تکنولوژی‌های مرسوم، از بعد امنیتی بپردازیم و چگونه‌گی پیکربندی صحیح یک شبکه‌ی بی‌سیم را، برای بالابردن امنیت آن، بررسی کنیم.

بخش دوم: شبکه‌های محلی بی‌سیم

در این قسمت، به مرور کلی شبکه‌های محلی بی‌سیم می‌پردازیم. اطلاع از ساختار و روش عمل‌کرد این شبکه‌ها، حتی به صورت جزئی، برای بررسی امنیتی لازم به‌نظر می‌رسد.

پیشینه

تکنولوژی و صنعت WLAN به اوایل دهه‌ی ۸۰ میلادی باز می‌گردد. مانند هر تکنولوژی دیگری، پیشرفت شبکه‌های محلی بی‌سیم به کندی صورت می‌پذیرفت. با ارایه‌ی استاندارد IEEE ۸۰۲,۱۱b، که پهنای باند نسبتاً بالایی را برای شبکه‌های محلی امکان‌پذیر می‌ساخت، استفاده از این تکنولوژی وسعت بیشتری یافت. در حال حاضر، مقصود از WLAN تمامی پروتکل‌ها و استانداردهای خانواده‌ی IEEE ۸۰۲,۱۱ است. جدول زیر اختصاصات این دسته از استانداردها را به صورت کلی نشان می‌دهد

Characteristic	Description
Physical Layer	Direct Sequence Spread Spectrum (DSSS), Frequency Hopping Spread Spectrum (FHSS), infrared (IR)
Frequency Band	2.4GHz (ISM band) and 5GHz
Data Rates	1Mbps, 2Mbps, 5.5Mbps, 11Mbps (11b), 54Mbps (11a), 54Mbps (11g)
Data and network security	RC4-based stream encryption algorithm for confidentiality, authentication, and integrity. Limited key management.
Operating Range	About 150 feet indoors and 1500 feet outdoors

Throughput	Up to 11Mbps (54Mbps planned)
Positive Aspects	Ethernet speeds without wires; many different products from many different companies. Wireless client cards and access point costs are decreasing.
Negative Aspects	Poor security in native mode; throughput decrease with distance and load.

اولین شبکه‌ی محلی بی‌سیم تجاری توسط Motorola پیاده‌سازی شد. این شبکه، به عنوان یک نمونه از این شبکه‌ها، هزینه‌ی بالا و پهنای باندی پایین را تحمیل می‌کرد که ابدأ مقرون به‌صرفه نبود. از همان زمان به بعد، در اوایل دهه‌ی ۹۰ میلادی، پروژه‌ی استاندارد ۸۰۲٫۱۱ در IEEE شروع شد. پس از نزدیک به ۹ سال کار، در سال ۱۹۹۹ استانداردهای ۸۰۲٫۱۱a و ۸۰۲٫۱۱b توسط IEEE نهایی شده و تولید محصولات بسیاری بر پایه‌ی این استانداردها آغاز شد. نوع a، با استفاده از فرکانس حامل ۵GHz، پهنای باندی تا ۵۴Mbps را فراهم می‌کند. در حالی که نوع b با استفاده از فرکانس حامل ۲٫۴GHz، تا ۱۱Mbps پهنای باند را پشتیبانی می‌کند. با این وجود تعداد کانال‌های قابل استفاده در نوع b در مقایسه با نوع a، بیش‌تر است. تعداد این کانال‌ها، با توجه به کشور مورد نظر، تفاوت می‌کند. در حالت معمول، مقصود از WLAN استاندارد ۸۰۲٫۱۱b است.

استاندارد دیگری نیز به‌تازگی توسط IEEE معرفی شده است که به ۸۰۲٫۱۱g شناخته می‌شود. این استاندارد بر اساس فرکانس حامل ۲٫۴GHz عمل می‌کند ولی با استفاده از روش‌های نوینی می‌تواند پهنای باند قابل استفاده را تا ۵۴Mbps بالا ببرد. تولید محصولات بر اساس این استاندارد، که مدت زیادی از نهایی‌شدن و معرفی آن نمی‌گذرد، بیش از یک‌سال است که آغاز شده و با توجه سازگاری آن با استاندارد ۸۰۲٫۱۱b، استفاده از آن در شبکه‌های بی‌سیم آرام آرام در حال گسترش است.

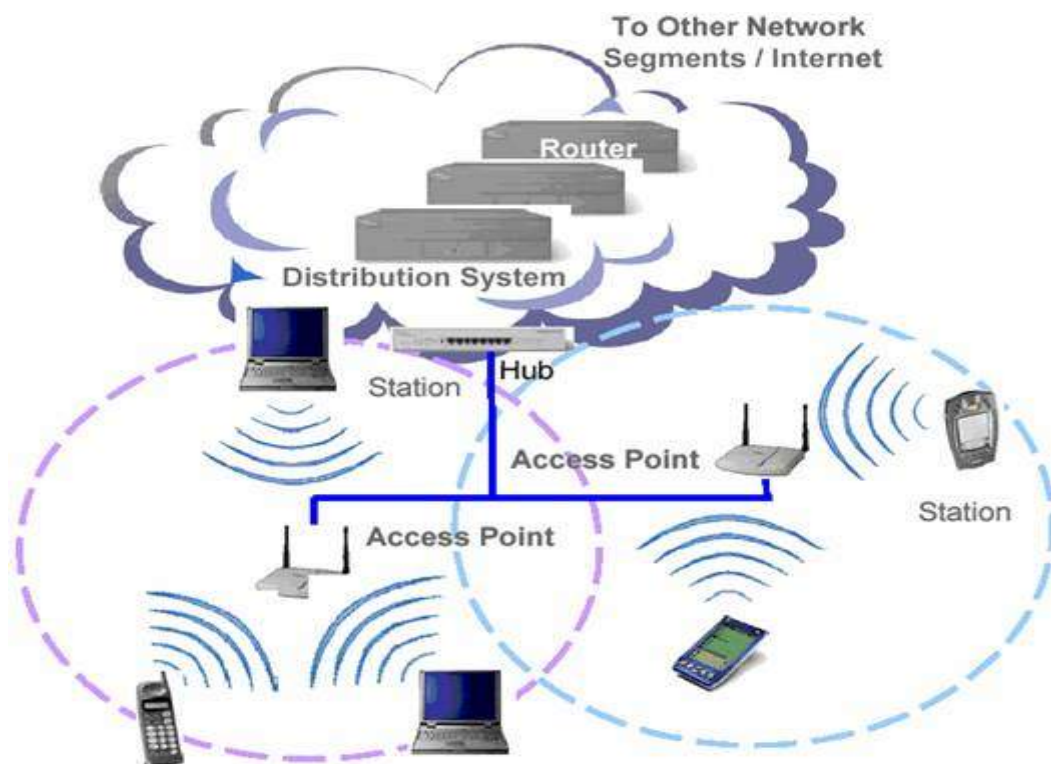
معماری شبکه‌های محلی بی‌سیم

استاندارد ۸۰۲٫۱۱b به تجهیزات اجازه می‌دهد که به دو روش ارتباط در شبکه برقرار شود. این دو روش عبارت‌اند از برقراری ارتباط به صورت نقطه به نقطه - همان‌گونه در شبکه‌های Ad hoc به‌کار می‌رود- و اتصال به شبکه از طریق نقاط تماس یا دسترسی (AP=Access Point).

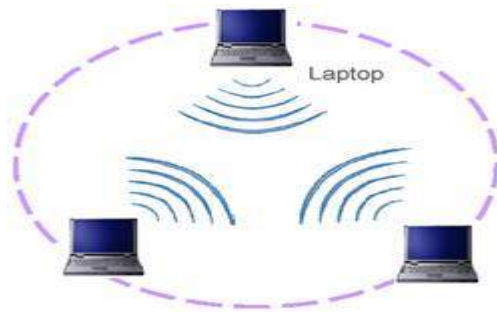
معماری معمول در شبکه‌های محلی بی‌سیم بر مبنای استفاده از AP است. با نصب یک AP، عملاً مرزهای یک سلول مشخص می‌شود و با روش‌هایی می‌توان یک سخت‌افزار مجهز به امکان ارتباط بر اساس استاندارد ۸۰۲٫۱۱b را میان سلول‌های مختلف حرکت داد. گستره‌ی که یک AP پوشش می‌دهد را BSS(Basic Service Set) می‌نامند. مجموعه‌ی تمامی سلول‌های یک ساختار کلی شبکه، که ترکیبی از BSS‌های شبکه است، را

ESS(Extended Service Set) می‌نامند. با استفاده از ESS می‌توان گستره‌ی وسیع‌تری را تحت پوشش شبکه‌ی محلی بی‌سیم درآورد.

در سمت هریک از سخت‌افزارها که معمولاً مخدوم هستند، کارت شبکه‌ی مجهز به یک مودم بی‌سیم قرار دارد که با AP ارتباط را برقرار می‌کند. AP علاوه بر ارتباط با چند کارت شبکه‌ی بی‌سیم، به بستر پرسرعت‌تر شبکه‌ی سیمی مجموعه نیز متصل است و از این طریق ارتباط میان مخدوم‌های مجهز به کارت شبکه‌ی بی‌سیم و شبکه‌ی اصلی برقرار می‌شود. شکل زیر نمایی از این ساختار را نشان می‌دهد:



همان‌گونه که گفته شد، اغلب شبکه‌های محلی بی‌سیم بر اساس ساختار فوق، که به نوع Infrastructure نیز موسوم است، پیاده‌سازی می‌شوند. با این وجود نوع دیگری از شبکه‌های محلی بی‌سیم نیز وجود دارند که از همان منطق نقطه‌به‌نقطه استفاده می‌کنند. در این شبکه‌ها که عموماً Ad hoc نامیده می‌شوند یک نقطه‌ی مرکزی برای دسترسی وجود ندارد و سخت‌افزارهای همراه - مانند کامپیوترهای کیفی و جیبی یا گوشی‌های موبایل - با ورود به محدوده‌ی تحت پوشش این شبکه، به دیگر تجهیزات مشابه متصل می‌گردند. این شبکه‌ها به بستر شبکه‌ی سیمی متصل نیستند و به همین منظور IBSS (Independent Basic Service Set) نیز خواند می‌شوند. شکل زیر شمایی ساده از یک شبکه‌ی Ad hoc را نشان می‌دهد:



شبکه‌های Ad hoc از سویی مشابه شبکه‌های محلی درون دفتر کار هستند که در آنها نیازی به تعریف و پیکربندی یک سیستم رایانه‌یی به عنوان خادم وجود ندارد. در این صورت تمامی تجهیزات متصل به این شبکه می‌توانند پرونده‌های مورد نظر خود را با دیگر گره‌ها به اشتراک بگذارند.

بخش سوم : عناصر فعال و سطح پوشش WLAN

عناصر فعال شبکه‌های محلی بی‌سیم

در شبکه‌های محلی بی‌سیم معمولاً دو نوع عنصر فعال وجود دارد :

- ایستگاه بی‌سیم

ایستگاه یا مخدوم بی‌سیم به طور معمول یک کامپیوتر کیفی یا یک ایستگاه کاری ثابت است که توسط یک کارت شبکه‌ی بی‌سیم به شبکه‌ی محلی متصل می‌شود. این ایستگاه می‌تواند از سوی دیگر یک کامپیوتر جیبی یا حتی یک پوشش گر بارکد نیز باشد. در برخی از کاربردها برای این که استفاده از سیم در پایانه‌های رایانه‌یی برای طراح و مجری دردسرساز است، برای این پایانه‌ها که معمولاً در داخل کیوسک‌هایی به همین منظور تعبیه می‌شود، از امکان اتصال بی‌سیم به شبکه‌ی محلی استفاده می‌کنند. در حال حاضر اکثر کامپیوترهای کیفی موجود در بازار به این امکان به صورت سرخود مجهز هستند و نیازی به اضافه کردن یک کارت شبکه‌ی بی‌سیم نیست.

کارت‌های شبکه‌ی بی‌سیم عموماً برای استفاده در چاک‌های PCMCIA است. در صورت نیاز به استفاده از این کارت‌ها برای کامپیوترهای رومیزی و شخصی، با استفاده از رابطی این کارت‌ها را بر روی چاک‌های گسترش PCI نصب می‌کنند.

- نقطه ی دسترسی

نقاط دسترسی در شبکه‌های بی‌سیم، همان‌گونه که در قسمت‌های پیش نیز در مورد آن صحبت شد، سخت افزارهای فعالی هستند که عملاً نقش سوییچ در شبکه‌های بی‌سیم را بازی کرده، امکان اتصال به شبکه‌های سیمی را نیز دارند. در عمل ساختار بستر اصلی شبکه عموماً سیمی است و توسط این نقاط دسترسی، مخدوم‌ها و ایستگاه‌های بی‌سیم به شبکه‌ی سیمی اصلی متصل می‌گردند.

برد و سطح پوشش

شعاع پوشش شبکه‌ی بی‌سیم بر اساس استاندارد ۸۰۲،۱۱ به فاکتورهای بسیاری بسته‌گی دارد که برخی از آن‌ها به

شرح زیر هستند :

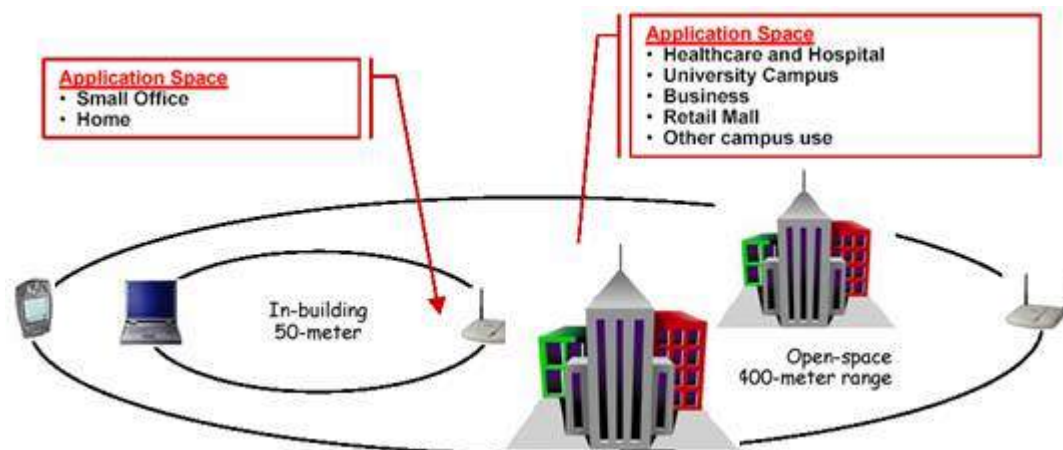
- پهنای باند مورد استفاده
- منابع امواج ارسالی و محل قرارگیری فرستنده‌ها و گیرنده‌ها
- مشخصات فضای قرارگیری و نصب تجهیزات شبکه‌ی بی‌سیم
- قدرت امواج
- نوع و مدل آنتن

شعاع پوشش از نظر تئوری بین ۲۹متر (برای فضاهای بسته‌ی داخلی) و ۴۸۵متر (برای فضاهای باز) در استاندارد ۸۰۲،۱۱b متغیر است. با این‌وجود این مقادیر، مقادیری متوسط هستند و در حال حاضر با توجه به گیرنده‌ها و فرستنده‌های نسبتاً قدرت‌مندی که مورد استفاده قرار می‌گیرند، امکان استفاده از این پروتکل و گیرنده‌ها و فرستنده‌های آن، تا چند کیلومتر هم وجود دارد که نمونه‌های عملی آن فراوان‌اند.

با این‌وجود شعاع کلی‌یی که برای استفاده از این پروتکل (۸۰۲،۱۱b) ذکر می‌شود چیزی میان ۵۰ تا ۱۰۰متر است. این شعاع عمل‌کرد مقداری‌ست که برای محل‌های بسته و ساختمان‌های چند طبقه نیز معتبر بوده و می‌تواند مورد استناد قرار گیرد.

شکل زیر مقایسه‌یی میان بردهای نمونه در کاربردهای مختلف شبکه‌های بی‌سیم مبتنی بر پروتکل ۸۰۲،۱۱b را

نشان می‌دهد :

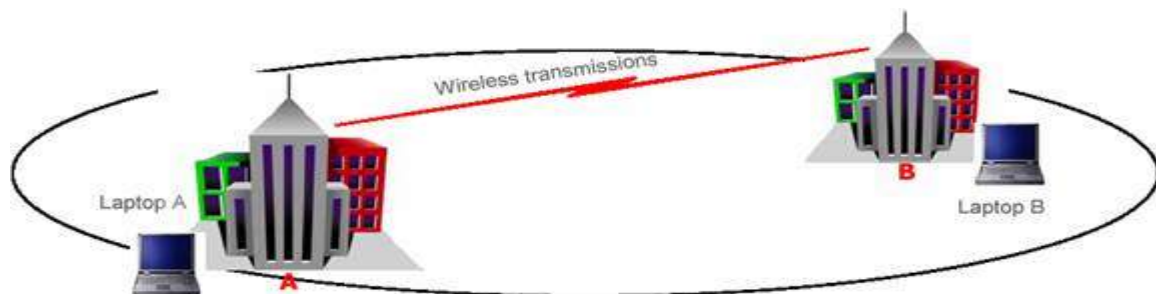


یکی از عمل کردهای نقاط دسترسی به عنوان سویچهای بیسیم، عمل اتصال میان حوزههای بیسیم است. به عبارت دیگر با استفاده از چند سویچ بیسیم می توان عمل کردی مشابه Bridge برای شبکههای بیسیم را به دست آورد.

اتصال میان نقاط دسترسی می تواند به صورت نقطه به نقطه، برای ایجاد اتصال میان دو زیرشبکه به یکدیگر، یا به صورت نقطه یی به چند نقطه یا بالعکس برای ایجاد اتصال میان زیرشبکههای مختلف به یکدیگر به صورت همزمان صورت گیرد.

نقاط دسترسی یی که به عنوان پل ارتباطی میان شبکههای محلی با یکدیگر استفاده می شوند از قدرت بالاتری برای ارسال داده استفاده می کنند و این به معنای شعاع پوشش بالاتر است. این سخت افزارها معمولاً برای ایجاد اتصال میان نقاط و ساختمان هایی به کار می روند که فاصله ی آنها از یکدیگر بین ۱ تا ۵ کیلومتر است. البته باید توجه داشت که این فاصله، فاصله یی متوسط بر اساس پروتکل ۸۰۲،۱۱b است. برای پروتکل های دیگری چون ۸۰۲،۱۱a می توان فواصل بیشتری را نیز به دست آورد.

شکل زیر نمونه یی از ارتباط نقطه به نقطه با استفاده از نقاط دسترسی مناسب را نشان می دهد :



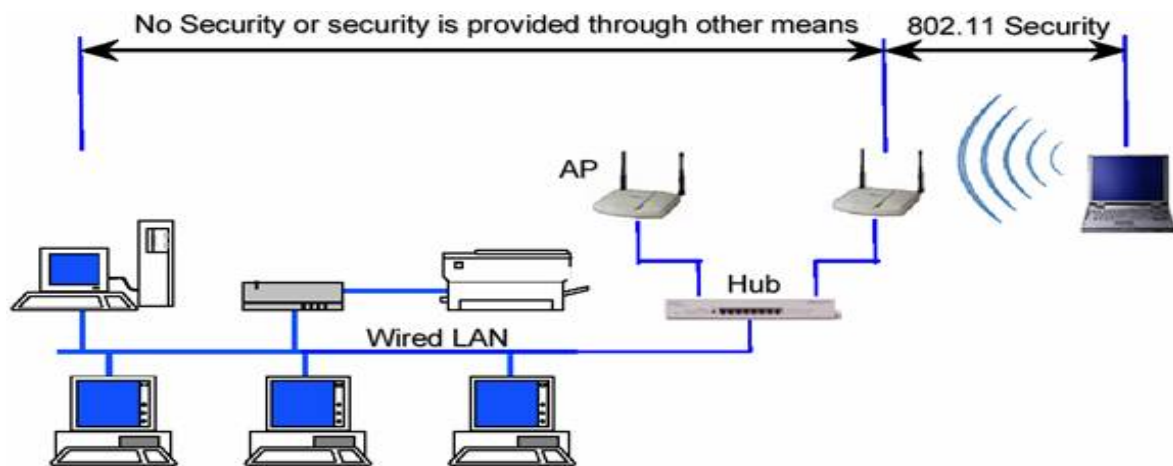
از دیگر استفاده های نقاط دسترسی با برد بالا می توان به امکان توسعه ی شعاع پوشش شبکه های بیسیم اشاره کرد. به عبارت دیگر برای بالابردن سطح تحت پوشش یک شبکه ی بیسیم، می توان از چند نقطه ی دسترسی

بی‌سیم به صورت همزمان و پشت به پشت یکدیگر استفاده کرد. به عنوان نمونه در مثال بالا می‌توان با استفاده از یک فرستنده‌ی دیگر در بالای هر یک از ساختمان‌ها، سطح پوشش شبکه را تا ساختمان‌های دیگر گسترش داد. در قسمت بعد به مزایای معمول استفاده از شبکه‌های محلی بی‌سیم و ذکر مقدماتی در مورد روش‌های امن سازی این شبکه‌ها می‌پردازیم.

بخش چهارم: امنیت در شبکه‌های محلی بر اساس استاندارد ۸۰۲٫۱۱

در این بخش بررسی روش‌ها و استانداردهای امن‌سازی شبکه‌های محلی بی‌سیم مبتنی بر استاندارد ۸۰۲٫۱۱ IEEE را آغاز می‌کنیم. با طرح قابلیت‌های امنیتی این استاندارد، می‌توان از محدودیت‌های آن آگاه شد و این استاندارد و کاربرد را برای موارد خاص و مناسب مورد استفاده قرار داد.

استاندارد ۸۰۲٫۱۱ سرویس‌های مجزا و مشخصی را برای تأمین یک محیط امن بی‌سیم در اختیار قرار می‌دهد. این سرویس‌ها اغلب توسط پروتکل WEP (Wired Equivalent Privacy) تأمین می‌گردند و وظیفه‌ی آن‌ها امن‌سازی ارتباط میان مخدم‌ها و نقاط دسترسی بی‌سیم است. درک لایه‌ی که این پروتکل به امن‌سازی آن می‌پردازد اهمیت ویژه‌ی دارد، به عبارت دیگر این پروتکل کل ارتباط را امن نکرده و به لایه‌های دیگر، غیر از لایه‌ی ارتباطی بی‌سیم که مبتنی بر استاندارد ۸۰۲٫۱۱ است، کاری ندارد. این بدان معنی است که استفاده از WEP در یک شبکه‌ی بی‌سیم به معنی استفاده از قابلیت درونی استاندارد شبکه‌های محلی بی‌سیم است و ضامن امنیت کل ارتباط نیست زیرا امکان قصور از دیگر اصول امنیتی در سطوح بالاتر ارتباطی وجود دارد.



شکل بالا محدوده‌ی عمل کرد استانداردهای امنیتی ۸۰۲٫۱۱ (خصوصاً WEP) را نشان می‌دهد.

در حال حاضر عملاً تنها پروتکلی که امنیت اطلاعات و ارتباطات را در شبکه‌های بی‌سیم بر اساس استاندارد ۸۰۲,۱۱ فراهم می‌کند WEP است. این پروتکل با وجود قابلیت‌هایی که دارد، نوع استفاده از آن همواره امکان نفوذ به شبکه‌های بی‌سیم را به نحوی، ولو سخت و پیچیده، فراهم می‌کند. نکته‌ی که باید به‌خاطر داشت این است که اغلب حملات موفق صورت گرفته در مورد شبکه‌های محلی بی‌سیم، ریشه در پیکربندی ناصحیح WEP در شبکه دارد. به عبارت دیگر این پروتکل در صورت پیکربندی صحیح درصد بالایی از حملات را ناکام می‌گذارد، هرچند که فی‌نفسه دچار نواقص و ایرادهایی نیز هست.

بسیاری از حملاتی که بر روی شبکه‌های بی‌سیم انجام می‌گیرد از سویی است که نقاط دسترسی با شبکه‌ی سیمی دارای اشتراک هستند. به عبارت دیگر نفوذگران بعضاً با استفاده از راه‌های ارتباطی دیگری که بر روی مخدوم‌ها و سخت‌افزارهای بی‌سیم، خصوصاً مخدوم‌های بی‌سیم، وجود دارد، به شبکه‌ی بی‌سیم نفوذ می‌کنند که این مقوله نشان دهنده‌ی اشتراکی هرچند جزئی میان امنیت در شبکه‌های سیمی و بی‌سیم‌ی است که از نظر ساختاری و فیزیکی با یکدیگر اشتراک دارند.

سه قابلیت و سرویس پایه توسط IEEE برای شبکه‌های محلی بی‌سیم تعریف می‌گردد :

• Authentication

هدف اصلی WEP ایجاد امکانی برای احراز هویت مخدوم بی‌سیم است. این عمل که در واقع کنترل دسترسی به شبکه‌ی بی‌سیم است. این مکانیزم سعی دارد که امکان اتصال مخدوم‌هایی را که مجاز نیستند به شبکه متصل شوند از بین ببرد.

• Confidentiality

محرمانه‌گی هدف دیگر WEP است. این بُعد از سرویس‌ها و خدمات WEP با هدف ایجاد امنیتی در حدود سطوح شبکه‌های سیمی طراحی شده است. سیاست این بخش از WEP جلوگیری از سرقت اطلاعات در حال انتقال بر روی شبکه‌ی محلی بی‌سیم است.

• Integrity

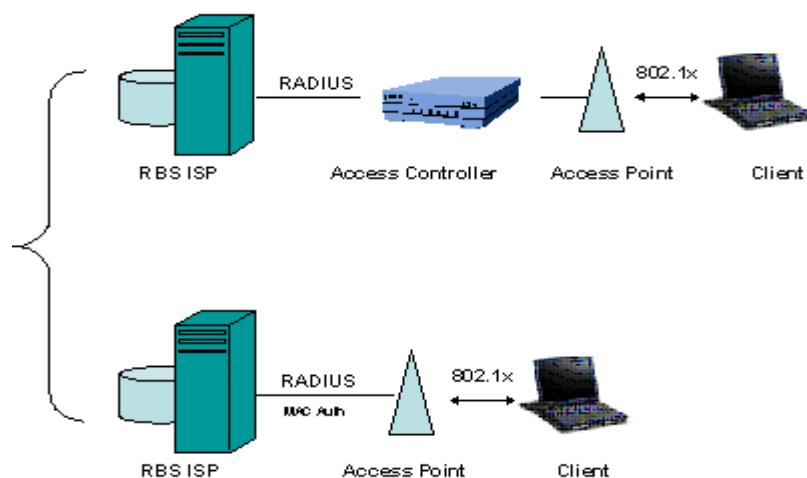
هدف سوم از سرویس‌ها و قابلیت‌های WEP طراحی سیاستی است که تضمین کند پیام‌ها و اطلاعات در حال تبادل در شبکه، خصوصاً میان مخدوم‌های بی‌سیم و نقاط دسترسی، در حین انتقال دچار تغییر نمی‌گردند. این قابلیت در تمامی استانداردها، بسترها و شبکه‌های ارتباطاتی دیگر نیز کم‌وبیش وجود دارد.

نکته‌ی مهمی که در مورد سه سرویس WEP وجود دارد نبود سرویس‌های معمول Authorization و Auditing در میان سرویس‌های ارائه شده توسط این پروتکل است.

دو مشکل امنیتی مهم شبکه های بی سیم ۸۰۲,۱۱

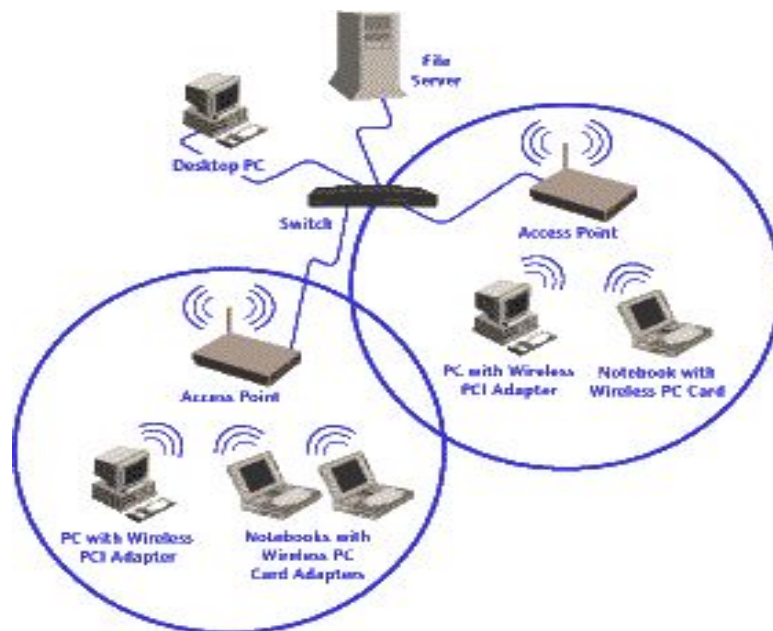
موفقیت حیرت انگیز ۸۰۲,۱۱ به علت توسعه «اترنت بی سیم» است. همچنانکه ۸۰۲,۱۱ به ترقی خود ادامه می دهد، تفاوت هایش با اترنت بیشتر مشخص می شود. بیشتر این تفاوت ها به دلیل نا آشنایی نسبی بسیاری از مدیران شبکه با لایه فیزیکی فرکانس رادیویی است. در حالیکه همه مدیران شبکه باید درک پایه ای از لینک رادیویی داشته باشند، تعدادی از ابزارها برای کمک به آنها به خدمت گرفته می شوند. آنالایزهای (تحلیل کننده) شبکه های بی سیم برای مدت ها ابزاری لازم برای مهندسان شبکه در اشکال زدایی و تحلیل پروتکل بوده اند. بسیاری از آنالایزها بعضی کارکردهای امنیتی را نیز اضافه کرده اند که به آنها اجازه کار با عملکردهای بازرسی امنیتی را نیز می دهد.

در این سلسله مقاله هفت مشکل از مهم ترین آسیب پذیری های امنیتی موجود در LAN های بی سیم، راه حل آنها و در نهایت چگونگی ساخت یک شبکه بی سیم امن مورد بحث قرار می گیرد. بسیاری از پرسش ها در این زمینه در مورد ابزارهایی است که مدیران شبکه می توانند استفاده کنند. یک آنالایزر از اولین خریدهایی است که یک مدیر شبکه باید انجام دهد. آنالایزرها علاوه بر عملکردهای سنتی تحلیل پروتکل و ابزار تشخیص عیب، می توانند برای تشخیص بسیاری از نگرانی های امنیتی که استفاده از شبکه بی سیم را کند می کنند، استفاده شوند. این سلسله مقاله هریک از این «هفت مسأله امنیتی» را بررسی می کند و توضیح می دهد که چگونه و چرا آنالایزر بی سیم، یک ابزار حیاتی برای تضمین امنیت شبکه های بی سیم است.



مسأله شماره ۱: دسترسی آسان

LANهای بی سیم به آسانی پیدا می شوند. برای فعال کردن کلاینت ها در هنگام یافتن آنها، شبکه ها باید فریم های Beacon با پارامترهای شبکه را ارسال کنند. البته، اطلاعات مورد نیاز برای پیوستن به یک شبکه، اطلاعاتی است که برای اقدام به یک حمله روی شبکه نیاز است. فریم های Beacon توسط هیچ فانکشن اختصاصی پردازش نمی شوند و این به این معنی است که شبکه ۸۰۲٫۱۱ شما و پارامترهایش برای هر شخصی با یک کارت ۸۰۲٫۱۱ قابل استفاده است. نفوذگران با آنتن های قوی می توانند شبکه ها را در مسیرها یا ساختمان های نزدیک بیابند و ممکن است اقدام به انجام حملاتی کنند حتی بدون اینکه به امکانات شما دسترسی فیزیکی داشته باشند.



راه حل شماره ۱: تقویت کنترل دسترسی قوی

دسترسی آسان الزاماً با آسیب پذیری مترادف نیست. شبکه های بی سیم برای ایجاد امکان اتصال مناسب طراحی شده اند، اما می توانند با اتخاذ سیاستهای امنیتی مناسب تا حد زیادی مقاوم شوند. یک شبکه بی سیم می تواند تا حد زیادی در این اتاق محافظت شده از نظر الکترومغناطیس محدود شود که اجازه نشت سطوح بالایی از فرکانس رادیویی را نمی دهد. به هر حال، برای بیشتر موسسات چنین برد هایی لازم نیستند. تضمین اینکه شبکه های بی سیم تحت تأثیر کنترل دسترسی قوی هستند، می تواند از خطر سوءاستفاده از شبکه بی سیم بکاهد.

تضمین امنیت روی یک شبکه بی سیم تا حدی به عنوان بخشی از طراحی مطرح است. شبکه ها باید نقاط دسترسی را در بیرون ابزار پیرامونی امنیت مانند فایروال ها قرار دهند و مدیران شبکه باید به استفاده از VPN ها برای میسر کردن دسترسی به شبکه توجه کنند. یک سیستم قوی تأیید هویت کاربر باید به کار گرفته شود و ترجیحاً با استفاده از محصولات جدید که بر پایه استاندارد IEEE ۸۰۲٫۱X هستند. ۸۰۲٫۱X انواع فریم های جدید برای تأیید هویت کاربر را تعریف می کند و از دیتابیس های کاربری جامعی مانند RADIUS بهره می گیرد. آنالیزهای باسیم سنتی می توانند

با نگاه کردن به تقاضاهای RADIUS و پاسخ ها، امکان درک پروسه تأیید هویت را فراهم کنند. یک سیستم آنالیز خبره برای تأیید هویت ۸۰۲،۱۱ شامل یک روتین عیب یابی مشخص برای LANهاست که ترافیک تأیید هویت را نظاره می کند و امکان تشخیص عیب را برای مدیران شبکه فراهم می کند که به آنالیز بسیار دقیق و کدگشایی فریم احتیاج ندارد. سیستم های آنالیز خبره که پیام های تأیید هویت ۸۰۲،۱X را دنبال می کنند، ثابت کرده اند که برای استفاده در LANهای استفاده کننده از ۸۰۲،۱X فوق العاده باارزش هستند.

هرگونه طراحی، بدون در نظر گرفتن میزان قدرت آن، باید مرتباً بررسی شود تا سازگاری چپش فعلی را با اهداف امنیتی طراحی تضمین کند. بعضی موتورهای آنالیز تحلیل عمیقی روی فریم ها انجام می دهند و می توانند چندین مسأله معمول امنیت ۸۰۲،۱X را تشخیص دهند. تعدادی از حملات روی شبکه های باسیم در سال های گذشته شناخته شده اند و لذا وصله های فعلی به خوبی تمام ضعف های شناخته شده را در این گونه شبکه ها نشان می دهند. آنالیزهای خبره پیاده سازی های ضعیف را برای مدیران شبکه مشخص می کنند و به این ترتیب مدیران شبکه می توانند با به کارگیری سخت افزار و نرم افزار ارتقاء یافته، امنیت شبکه را حفظ کنند.

پیکربندی های نامناسب ممکن است منبع عمده آسیب پذیری امنیتی باشد، مخصوصاً اگر LANهای بی سیم بدون نظارت مهندسان امنیتی به کار گرفته شده باشند. موتورهای آنالیز خبره می توانند زمانی را که پیکربندی های پیش فرض کارخانه مورد استفاده قرار می گیرند، شناسایی کنند و به این ترتیب می توانند به ناظران کمک کنند که نقاطی از دسترسی را که بمنظور استفاده از ویژگی های امنیتی پیکربندی نشده اند، تعیین موقعیت کنند. این آنالیزرها همچنین می توانند هنگامی که وسایلی از ابزار امنیتی قوی مانند VPNها یا ۸۰۲،۱X استفاده نمی کنند، علائم هشدار دهنده را ثبت کنند.

مسأله شماره ۲: نقاط دسترسی نامطلوب

دسترسی آسان به شبکه های LAN بی سیم امری منفک از راه اندازی آسان آن نیست. این دو خصوصیت در هنگام ترکیب شدن با یکدیگر می توانند برای مدیران شبکه و مسوولان امنیتی ایجاد دردسر کنند. هر کاربر می تواند به فروشگاه کامپیوتر نزدیک خود برود، یک نقطه دسترسی! بخرد و بدون کسب اجازه ای خاص به کل شبکه متصل شود. بسیاری از نقاط دسترسی با اختیارات مدیران میانی عرضه می شوند و لذا دپارتمان ها ممکن است بتوانند LAN بی سیمشان را بدون صدور اجازه از یک سازمان IT مرکزی در معرض عموم قرار دهند. این دسترسی به اصطلاح «نامطلوب» بکارگرفته شده توسط کاربران، خطرات امنیتی بزرگی را مطرح می کند. کاربران در زمینه امنیتی خبره نیستند و ممکن است از خطرات ایجاد شده توسط LAN های بی سیم آگاه نباشند. ثبت بسیاری از ورودها به شبکه

نشان از آن دارد که ویژگی های امنیتی فعال نیستند و بخش بزرگی از آنها تغییراتی نسبت به پیکربندی پیش فرض نداشته اند و با همان پیکربندی راه اندازی شده اند.

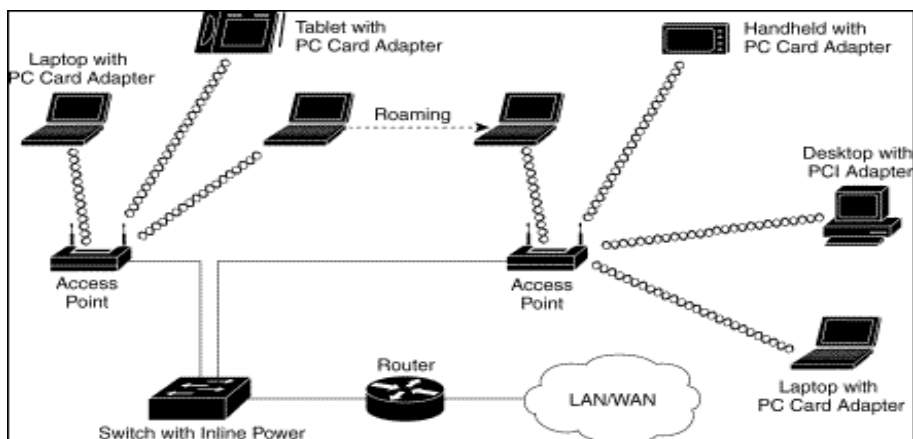


راه حل شماره ۲: رسیدگی های منظم به سایت

مانند هر تکنولوژی دیگر شبکه، شبکه های بی سیم به مراقبت از سوی مدیران امنیتی نیاز دارند. بسیاری از این تکنولوژی ها به دلیل سهولت استفاده مورد بهره برداری نادرست قرار می گیرند، لذا آموختن نحوه یافتن شبکه های امن نشده از اهمیت بالایی برخوردار است.

روش بدیهی یافتن این شبکه ها انجام همان کاری است که نفوذگران انجام می دهند: استفاده از یک آنتن و جستجوی آنها به این منظور که بتوانید قبل از نفوذگران این شبکه ها را پیدا کنید. نظارت های فیزیکی سایت باید به صورت مرتب و در حد امکان انجام گیرد. اگرچه هرچه نظارت ها سریع تر انجام گیرد، امکان کشف استفاده های غیرمجاز بیشتر است، اما زمان زیادی که کارمندان مسوول این امر باید صرف کنند، کشف تمامی استفاده های غیرمجاز را بجز برای محیط های بسیار حساس، غیرقابل توجیه می کند. یک راهکار برای عدم امکان حضور دائم می تواند انتخاب ابزاری در اندازه دستی باشد. این عمل می تواند استفاده تکنسین ها از اسکنرهای دستی در هنگام انجام امور پشتیبانی کاربران، برای کشف شبکه های غیرمجاز باشد.

یکی از بزرگترین تغییرات در بازار ۸۰۲،۱۱ در سال های اخیر ظهور ۸۰۲،۱۱a به عنوان یک محصول تجاری قابل دوام بود. این موفقیت نیاز به ارائه ابزارهایی برای مدیران شبکه های ۸۰۲،۱۱a را بوجود آورد. خوشبختانه، ۸۰۲،۱۱a از همان MAC پیشینیان خود استفاده می کند، بنابراین بیشتر آنچه مدیران راجع به ۸۰۲،۱۱ و تحلیل کننده ها می دانند، بدرد می خورد. مدیران شبکه باید دنبال محصولی سازگار باشند که هر دو استاندارد ۸۰۲،۱۱a و ۸۰۲،۱۱b را بصورت یکجا و ترجیحاً به صورت همزمان پشتیبانی کند. چیپ ست های دوباندی ۸۰۲،۱۱a/b و کارت های ساخته شده با آنها به آنالایزرها اجازه می دهد که روی هر دو باند بدون تغییرات سخت افزاری کار کنند، و این بدین معنی است که مدیران شبکه نیاز به خرید و آموزش فقط یک چارچوپ پشتیبانی شده برای هر دو استاندارد دارند. این روال باید تا ۸۰۲،۱۱g ادامه یابد، تا جایی که سازندگان آنالایزرها کارت های ۸۰۲،۱۱a/b/g را مورد پذیرش قرار دهند.



بسیاری از ابزارها می توانند برای انجام امور رسیدگی به سایت و ردیابی نقاط دسترسی نامطلوب استفاده شوند، اما مدیران شبکه باید از نیاز به همگامی با آخرین تکنیک های استفاده شده در این بازی موش و گربه! آگاه باشند. نقاط دسترسی می توانند در هر باند فرکانسی تعریف شده در ۸۰۲٫۱۱ بکارگرفته شوند، بنابراین مهم است که تمام ابزارهای مورد استفاده در بررسی های سایت بتوانند کل محدوده فرکانسی را پوشش کنند. حتی اگر شما استفاده از ۸۰۲٫۱۱b را انتخاب کرده اید، آنالایزر استفاده شده برای کار نظارت بر سایت، باید بتواند همزمان نقاط دسترسی ۸۰۲٫۱۱a را نیز پوشش کند تا در طول یک بررسی کامل نیازی به جایگزین های سخت افزاری و نرم افزاری نباشد.

بعضی نقاط دسترسی نامطلوب سعی دارند کانالهایی را به صورت غیرقانونی روی کانال های ۸۰۲٫۱۱b به کار بگیرند که برای ارسال استفاده نمی شوند. برای مثال قوانین FCC تنها اجازه استفاده از کانال های ۱ تا ۱۱ از ۸۰۲٫۱۱b را می دهد. کانال های ۱۲ تا ۱۴ جزء مشخصات آن تعریف شده اند اما فقط برای استفاده در اروپا و ژاپن کاربرد دارند. به هرحال، بعضی کاربران ممکن است از نقطه دسترسی کانال های اروپایی یا ژاپنی استفاده کنند، به این امید که رسیدگی یک سایت متمرکز روی کانال های مطابق با FCC از کانال های فرکانس بالاتر چشم پوشی کند. این قضیه مخصوصاً برای ردیابی ابزارهایی اهمیت دارد که بیرون باند فرکانسی مجاز بکارگرفته شده اند تا از اعمال اجرایی اتخاذ شده توسط نمایندگی های مجاز برحذر باشند. آنالایزرهای غیرفعال (Passive Analyzers) ابزار ارزشمندی هستند زیرا استفاده های غیرمجاز را تشخیص می دهند، اما چون توانی ارسال نمی کنند استفاده از آنها قانونی است.

مدیران شبکه همواره تحت فشار زمانی هستند، و به روش آسانی برای یافتن نقاط دسترسی نامطلوب و در عین حال چشم پوشی از نقاط دسترسی مجاز نیاز دارند. موتورهای جستجوی خبره به مدیران اجازه می دهند که لیستی از نقاط دسترسی مجاز را بپیکربندی کنند. هر نقطه دسترسی غیرمجاز باعث تولید علامت هشدار دهنده ای می شود. در پاسخ به علامت هشدار دهنده، مدیران شبکه می توانند از ابزار دیگری برای پیدا کردن نقطه دسترسی براساس مقیاس های قدرت سیگنال استفاده کنند. اگرچه این ابزارها ممکن است خیلی دقیق نباشند، ولی برای محدود کردن محوطه جستجوی نقطه دسترسی نامطلوب به اندازه کافی مناسب هستند.

بخش پنجم : سرویس‌های امنیتی WEP - Authentication

در ادامه سه سرویس اصلی این پروتکل را معرفی کردیم.

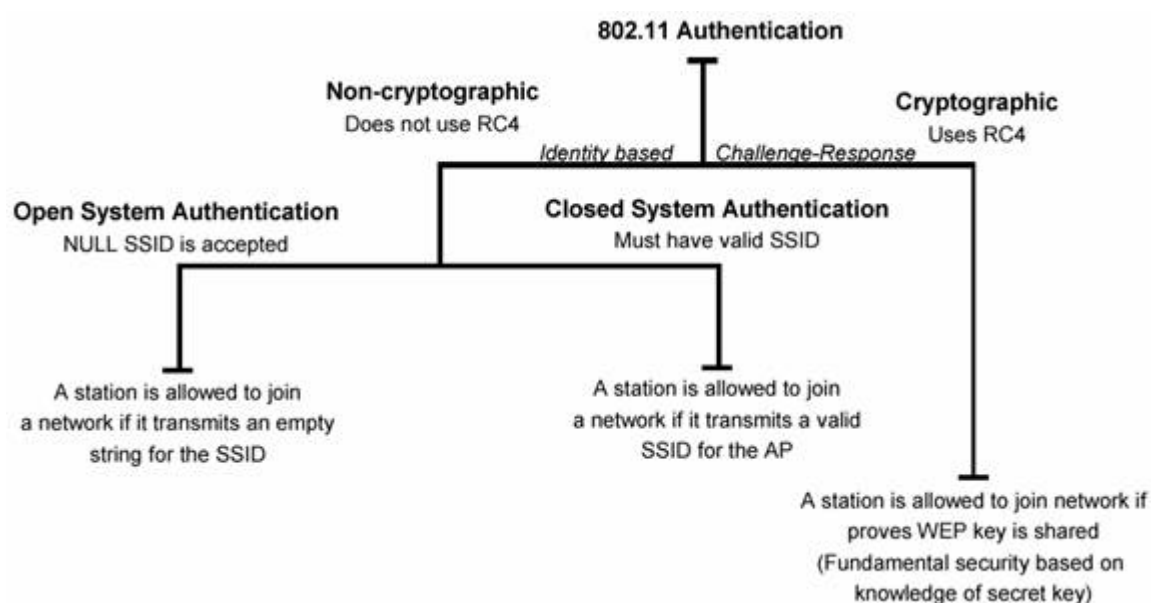
در این قسمت به معرفی سرویس اول، یعنی Authentication، می‌پردازیم.

Authentication

استاندارد ۸۰۲.۱۱ دو روش برای احراز هویت کاربرانی که درخواست اتصال به شبکه‌ی بی‌سیم را به نقاط

دسترسی ارسال می‌کنند، دارد که یک روش بر مبنای رمزنگاری است و دیگری از رمزنگاری استفاده نمی‌کند.

شکل زیر شمایی از فرایند Authentication را در این شبکه‌ها نشان می‌دهد :



همان‌گونه که در شکل نیز نشان داده شده است، یک روش از رمزنگاری RC4 استفاده می‌کند و روش دیگر از

هیچ تکنیک رمزنگاری بی استفاده نمی‌کند.

Authentication بدون رمزنگاری

در روشی که مبتنی بر رمزنگاری نیست، دو روش برای تشخیص هویت مخدوم وجود دارد. در هر دو روش

مخدوم متقاضی پیوستن به شبکه، درخواست ارسال هویت از سوی نقطه‌ی دسترسی را با پیامی حاوی یک SSID (Service Set Identifier) پاسخ می‌دهد.

در روش اول که به Open System Authentication موسوم است، یک SSID خالی نیز برای دریافت

اجازه‌ی اتصال به شبکه کفایت می‌کند. در واقع در این روش تمامی مخدوم‌هایی که تقاضای پیوستن به شبکه را به

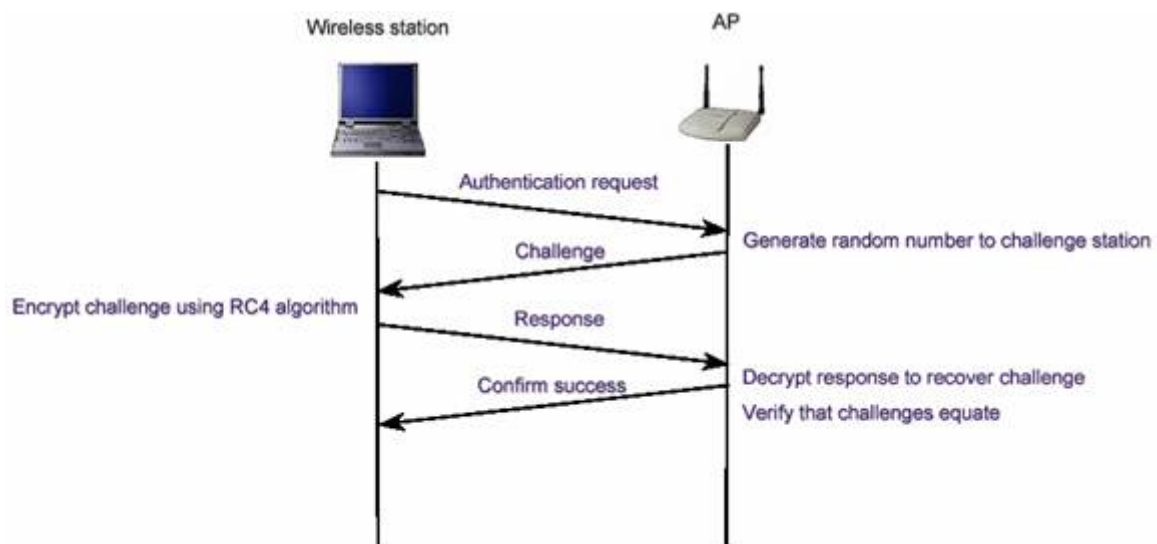
نقاط دسترسی ارسال می‌کنند با پاسخ مثبت روبه‌رو می‌شوند و تنها آدرس آن‌ها توسط نقطه‌ی دسترسی نگاه‌داری می‌شود. به همین دلیل به این روش NULL Authentication نیز اطلاق می‌شود.

در روش دوم از این نوع، بازهم یک SSID به نقطه‌ی دسترسی ارسال می‌گردد با این تفاوت که اجازه‌ی اتصال به شبکه تنها در صورتی از سوی نقطه‌ی دسترسی صادر می‌گردد که SSID ارسال شده جزو SSIDهای مجاز برای دسترسی به شبکه باشند. این روش به Closed System Authentication موسوم است.

نکته‌ی که در این میان اهمیت بسیاری دارد، توجه به سطح امنیتی است که این روش در اختیار ما می‌گذارد. این دو روش عملاً روش امنی از احراز هویت را ارائه نمی‌دهند و عملاً تنها راهی برای آگاهی نسبی و نه قطعی از هویت درخواست‌کننده هستند. با این وصف از آنجایی که امنیت در این حالات تضمین شده نیست و معمولاً حملات موفق بسیاری، حتی توسط نفوذگران کم‌تجربه و مبتدی، به شبکه‌هایی که بر اساس این روش‌ها عمل می‌کنند، رخ می‌دهد، لذا این دو روش تنها در حالتی کاربرد دارند که یا شبکه‌ی در حال ایجاد است که حاوی اطلاعات حیاتی نیست، یا احتمال رخداد حمله به آن بسیار کم است. هرچند که با توجه پوشش نسبتاً گسترده‌ی یک شبکه‌ی بی‌سیم - که مانند شبکه‌های سیمی امکان محدودسازی دسترسی به صورت فیزیکی بسیار دشوار است - اطمینان از شانس پایین رخداد حملات نیز خود تضمینی ندارد!

Authentication با رمزنگاری RC4

این روش که به روش «کلید مشترک» نیز موسوم است، تکنیکی کلاسیک است که بر اساس آن، پس از اطمینان از اینکه مخدوم از کلیدی سری آگاه است، هویتش تأیید می‌شود. شکل زیر این روش را نشان می‌دهد:



در این روش، نقطه‌ی دسترسی (AP) یک رشته‌ی تصادفی تولید کرده و آن‌را به مخدوم می‌فرستد. مخدوم این رشته‌ی تصادفی را با کلیدی از پیش تعیین شده (که کلید WEP نیز نامیده می‌شود) رمز می‌کند و حاصل را برای

نقطه‌ی دسترسی ارسال می‌کند. نقطه‌ی دسترسی به روش معکوس پیام دریافتی را رمزگشایی کرده و با رشته‌ی ارسال شده مقایسه می‌کند. در صورت هم‌سانی این دو پیام، نقطه‌ی دسترسی از اینکه مخدوم کلید صحیحی را در اختیار دارد اطمینان حاصل می‌کند. روش رمزنگاری و رمزگشایی در این تبادل روش RC⁴ است.

در این میان با فرض اینکه رمزنگاری RC⁴ را روشی کاملاً مطمئن بدانیم، دو خطر در کمین این روش است :
الف) در این روش تنها نقطه‌ی دسترسی است که از هویت مخدوم اطمینان حاصل می‌کند. به بیان دیگر مخدوم هیچ دلیلی در اختیار ندارد که بداند نقطه‌ی دسترسی‌یی که با آن در حال تبادل داده‌های رمزی است نقطه‌ی دسترسی اصلی است.

ب) تمامی روش‌هایی که مانند این روش بر پایه‌ی سؤال و جواب بین دو طرف، با هدف احراز هویت یا تبادل اطلاعات حیاتی، قرار دارند با حملاتی تحت عنوان man-in-the-middle در خطر هستند. در این دسته از حملات نفوذگر میان دو طرف قرار می‌گیرد و به‌گونه‌ی هریک از دو طرف را گمراه می‌کند.

بخش ششم : سرویس‌های امنیتی ۸۰۲،۱۱b – Integrity و Privacy

دربخش قبل به سرویس اول از سرویس‌های امنیتی ۸۰۲،۱۱b پرداختیم. این بخش به بررسی دو سرویس دیگر اختصاص دارد. سرویس اول Privacy (محرمانه‌گی) و سرویس دوم Integrity است.

Privacy

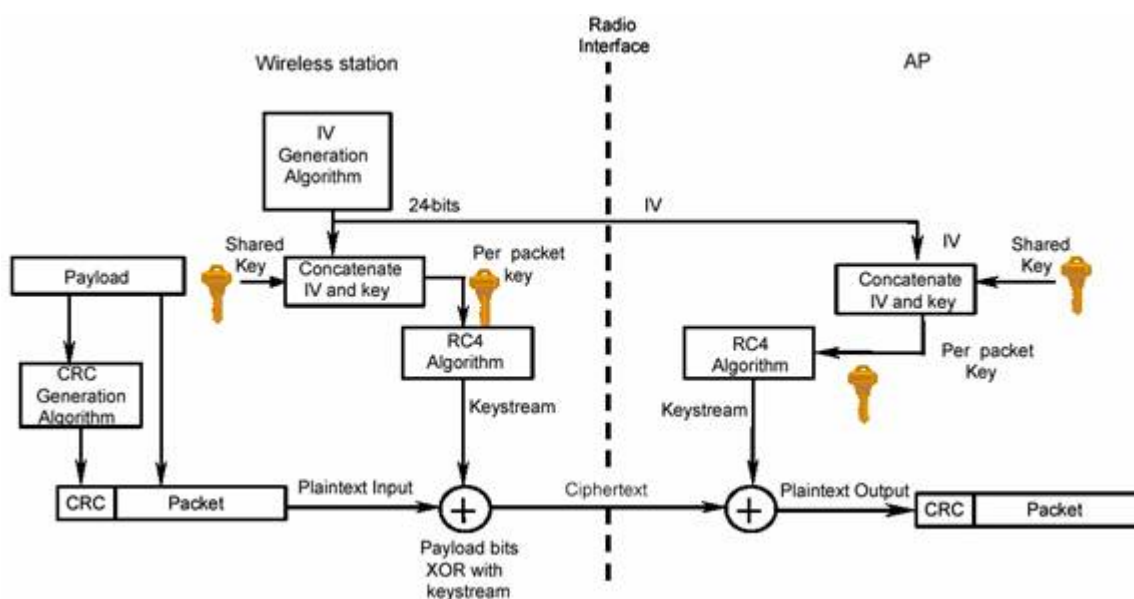
این سرویس که در حوزه‌های دیگر امنیتی اغلب به عنوان Confidentiality از آن یاد می‌گردد به معنای حفظ امنیت و محرمانه نگاه‌داشتن اطلاعات کاربر یا گروه‌های در حال تبادل اطلاعات با یکدیگر است. برای رعایت محرمانه‌گی عموماً از تکنیک‌های رمزنگاری استفاده می‌گردد، به‌گونه‌ی که در صورت شنود اطلاعات در حال تبادل، این اطلاعات بدون داشتن کلیدهای رمز، قابل رمزگشایی نبوده و لذا برای شنودگر غیرقابل سوء استفاده است.

در استاندارد ۸۰۲،۱۱b، از تکنیک‌های رمزنگاری WEP استفاده می‌گردد که برپایه‌ی RC⁴ است. RC⁴ یک الگوریتم رمزنگاری متقارن است که در آن یک رشته‌ی نیمه تصادفی تولید می‌گردد و توسط آن کل داده رمز می‌شود. این رمزنگاری بر روی تمام بسته‌ی اطلاعاتی پیاده می‌شود. به‌بیان دیگر داده‌های تمامی لایه‌های بالای اتصال بی‌سیم نیز توسط این روش رمز می‌گردند، از IP گرفته تا لایه‌های بالاتری مانند HTTP. از آنجایی که این روش عملاً اصلی‌ترین بخش از اعمال سیاست‌های امنیتی در شبکه‌های محلی بی‌سیم مبتنی بر استاندارد ۸۰۲،۱۱b است، معمولاً به کل پروسه‌ی امن‌سازی اطلاعات در این استاندارد به‌اختصار WEP گفته می‌شود.

کلیدهای WEP اندازه‌هایی از ۴۰ بیت تا ۱۰۴ بیت می‌توانند داشته باشند. این کلیدها با IV (مخفف Initialization Vector یا بردار اولیه) ۲۴ بیتی ترکیب شده و یک کلید ۱۲۸ بیتی RC۴ را تشکیل می‌دهند. طبیعتاً هرچه اندازه‌ی کلید بزرگ‌تر باشد امنیت اطلاعات بالاتر است. تحقیقات نشان می‌دهد که استفاده از کلیدهایی با اندازه‌ی ۸۰ بیت یا بالاتر عملاً استفاده از تکنیک brute-force را برای شکستن رمز غیرممکن می‌کند. به عبارت دیگر تعداد کلیدهای ممکن برای اندازه‌ی ۸۰ بیت (که تعدد آن‌ها از مرتبه‌ی ۲۴ است) به اندازه‌ی بالاست که قدرت پردازش سیستم‌های رایانه‌ی کنونی برای شکستن کلیدی مفروض در زمانی معقول کفایت نمی‌کند.

هرچند که در حال حاضر اکثر شبکه‌های محلی بی‌سیم از کلیدهای ۴۰ بیتی برای رمزکردن بسته‌های اطلاعاتی استفاده می‌کنند ولی نکته‌ی که اخیراً بر اساس یک سری آزمایشات به دست آمده است، این است که روش تأمین محرمانه‌گی توسط WEP در مقابل حملات دیگری، غیر از استفاده از روش brute-force، نیز آسیب‌پذیر است و این آسیب‌پذیری ارتباطی به اندازه‌ی کلید استفاده شده ندارد.

نمایی از روش استفاده شده توسط WEP برای تضمین محرمانه‌گی در شکل زیر نمایش داده شده است :



Integrity

مقصود از Integrity صحت اطلاعات در حین تبادل است و سیاست‌های امنیتی‌یی که Integrity را تضمین می‌کنند روش‌هایی هستند که امکان تغییر اطلاعات در حین تبادل را به کم‌ترین میزان تقلیل می‌دهند.

در استاندارد ۸۰۲٫۱۱b نیز سرویس و روشی استفاده می‌شود که توسط آن امکان تغییر اطلاعات در حال تبادل میان مخدوم‌های بی‌سیم و نقاط دسترسی کم می‌شود. روش مورد نظر استفاده از یک کد CRC است. همان‌طور که در شکل قبل نیز نشان داده شده است، یک CRC-۳۲ قبل از رمزشدن بسته تولید می‌شود. در سمت گیرنده، پس از رمزگشایی، CRC داده‌های رمزگشایی شده مجدداً محاسبه شده و با CRC نوشته شده در بسته مقایسه می‌گردد که

هرگونه اختلاف میان دو CRC به معنای تغییر محتویات بسته در حین تبادل است. متأسفانه این روش نیز مانند روش رمزنگاری توسط RC4، مستقل از اندازه‌ی کلید امنیتی مورد استفاده، در مقابل برخی از حملات شناخته شده آسیب‌پذیر است.

متأسفانه استاندارد ۸۰۲،۱۱b هیچ مکانیزمی برای مدیریت کلیدهای امنیتی ندارد و عملاً تمامی عملیاتی که برای حفظ امنیت کلیدها انجام می‌گیرد باید توسط کسانی که شبکه‌ی بی‌سیم را نصب می‌کنند به صورت دستی پیاده‌سازی گردد. از آنجایی که این بخش از امنیت یکی از معضله‌های اساسی در مبحث رمزنگاری است، با این ضعف عملاً روش‌های متعددی برای حمله به شبکه‌های بی‌سیم قابل تصور است. این روش‌ها معمولاً بر سهیل انگاری‌های انجام‌شده از سوی کاربران و مدیران شبکه مانند تغییرن دادن کلید به صورت مداوم، لودادن کلید، استفاده از کلیدهای تکراری یا کلیدهای پیش فرض کارخانه و دیگر بی توجهی‌ها نتیجه‌ی جز درصد نسبتاً بالایی از حملات موفق به شبکه‌های بی‌سیم ندارد. این مشکل از شبکه‌های بزرگ‌تر بیش‌تر خود را نشان می‌دهد. حتا با فرض تلاش برای جلوگیری از رخداد چنین سهیل انگاری‌هایی، زمانی که تعداد مخدوم‌های شبکه از حدی می‌گذرد عملاً کنترل کردن این تعداد بالا بسیار دشوار شده و گه‌گاه خطاهایی در گوشه و کنار این شبکه‌ی نسبتاً بزرگ رخ می‌دهد که همان باعث رخنه در کل شبکه می‌شود.

بخش هفتم : ضعف‌های اولیه‌ی امنیتی WEP

همان‌گونه که گفته شد، عملاً پایه‌ی امنیت در استاندارد ۸۰۲،۱۱ بر اساس پروتکل WEP استوار است. WEP در حالت استاندارد بر اساس کلیدهای ۴۰ بیتی برای رمزنگاری توسط الگوریتم RC4 استفاده می‌شود، هرچند که برخی از تولیدکننده‌گان نگارش‌های خاصی از WEP را با کلیدهایی با تعداد بیت‌های بیش‌تر پیاده‌سازی کرده‌اند. نکته‌ی که در این میان اهمیت دارد قائل شدن تمایز میان نسبت بالارفتن امنیت و اندازه‌ی کلیدهاست. با وجود آن که با بالارفتن اندازه‌ی کلید (تا ۱۰۴ بیت) امنیت بالاتر می‌رود، ولی از آن‌جاکه این کلیدها توسط کاربران و بر اساس یک کلمه‌ی عبور تعیین می‌شود، تضمینی نیست که این اندازه تماماً استفاده شود. از سوی دیگر همان‌طور که در قسمت‌های پیشین نیز ذکر شد، دستیابی به این کلیدها فرایند چندان سختی نیست، که در آن صورت دیگر اندازه‌ی کلید اهمیتی ندارد.

متخصصان امنیت بررسی‌های بسیاری را برای تعیین حفره‌های امنیتی این استاندارد انجام داده‌اند که در این راستا خطراتی که ناشی از حملاتی متنوع، شامل حملات غیرفعال و فعال است، تحلیل شده است.

حاصل بررسی‌های انجام شده فهرستی از ضعف‌های اولیه‌ی این پروتکل است :

۱. استفاده از کلیدهای ثابت WEP

یکی از ابتدایی‌ترین ضعف‌ها که عموماً در بسیاری از شبکه‌های محلی بی‌سیم وجود دارد استفاده از کلیدهای مشابه توسط کاربران برای مدت زمان نسبتاً زیاد است. این ضعف به دلیل نبود یک مکانیزم مدیریت کلید رخ می‌دهد. برای مثال اگر یک کامپیوتر کیفی یا جیبی که از یک کلید خاص استفاده می‌کند به سرقت برود یا برای مدت زمانی در دسترس نفوذگر باشد، کلید آن به راحتی لو رفته و با توجه به تشابه کلید میان بسیاری از ایستگاه‌های کاری عملاً استفاده از تمامی این ایستگاه‌ها ناامن است.

از سوی دیگر با توجه به مشابه بودن کلید، در هر لحظه کانال‌های ارتباطی زیادی توسط یک حمله نفوذپذیر هستند.

۲. Initialization Vector (IV)

این بردار که یک فیلد ۲۴ بیتی است در قسمت قبل معرفی شده است. این بردار به صورت متنی ساده فرستاده می‌شود. از آنجایی که کلیدی که برای رمزنگاری مورد استفاده قرار می‌گیرد بر اساس IV تولید می‌شود، محدوده‌ی IV عملاً نشان‌دهنده‌ی احتمال تکرار آن و در نتیجه احتمال تولید کلیدهای مشابه است. به عبارت دیگر در صورتی که IV کوتاه باشد در مدت زمان کمی می‌توان به کلیدهای مشابه دست یافت.

این ضعف در شبکه‌های شلوغ به مشکلی حاد مبدل می‌شود. خصوصاً اگر از کارت شبکه‌ی استفاده شده مطمئن نباشیم. بسیاری از کارت‌های شبکه از IVهای ثابت استفاده می‌کنند و بسیاری از کارت‌های شبکه‌ی یک تولید کننده‌ی واحد IVهای مشابه دارند. این خطر به همراه ترافیک بالا در یک شبکه‌ی شلوغ احتمال تکرار IV در مدت زمانی کوتاه را بالاتر می‌برد و در نتیجه کافی‌ست نفوذگر در مدت زمانی معین به ثبت داده‌های رمز شده‌ی شبکه بپردازد و IVهای بسته‌های اطلاعاتی را ذخیره کند. با ایجاد بانکی از IVهای استفاده شده در یک شبکه‌ی شلوغ احتمال بالایی برای نفوذ به آن شبکه در مدت زمانی نه چندان طولانی وجود خواهد داشت.

۳. ضعف در الگوریتم

از آنجایی که IV در تمامی بسته‌های تکرار می‌شود و بر اساس آن کلید تولید می‌شود، نفوذگر می‌تواند با تحلیل و آنالیز تعداد نسبتاً زیادی از IVها و بسته‌های رمز شده بر اساس کلید تولید شده بر مبنای آن IV، به کلید اصلی دست پیدا کند. این فرایند عملی زمان بر است ولی از آنجاکه احتمال موفقیت در آن وجود دارد لذا به عنوان ضعفی برای این پروتکل محسوب می‌گردد.

۴. استفاده از CRC رمز نشده

در پروتکل WEP، کد CRC رمز نمی‌شود. لذا بسته‌های تأییدی که از سوی نقاط دسترسی بی‌سیم به سوی گیرنده ارسال می‌شود بر اساس یک CRC رمز نشده ارسال می‌گردد و تنها در صورتی که نقطه‌ی دسترسی از صحت بسته اطمینان حاصل کند تأیید آن را می‌فرستد. این ضعف این امکان را فراهم می‌کند که نفوذگر برای رمزگشایی یک بسته، محتوای آن را تغییر دهد و CRC را نیز به دلیل این که رمز نشده است، به راحتی عوض کند و منتظر عکس‌العمل نقطه‌ی دسترسی بماند که آیا بسته‌ی تأیید را صادر می‌کند یا خیر.

ضعف‌های بیان شده از مهم‌ترین ضعف‌های شبکه‌های بی‌سیم مبتنی بر پروتکل WEP هستند. نکته‌ی که در مورد ضعف‌های فوق باید به آن اشاره کرد این است که در میان این ضعف‌ها تنها یکی از آن‌ها (مشکل امنیتی سوم) به ضعف در الگوریتم رمزنگاری باز می‌گردد و لذا با تغییر الگوریتم رمزنگاری تنها این ضعف است که برطرف می‌گردد و بقیه‌ی مشکلات امنیتی کماکان به قوت خود باقی هستند.

جدول زیر ضعف‌های امنیتی پروتکل WEP را به اختصار جمع‌بندی کرده است :

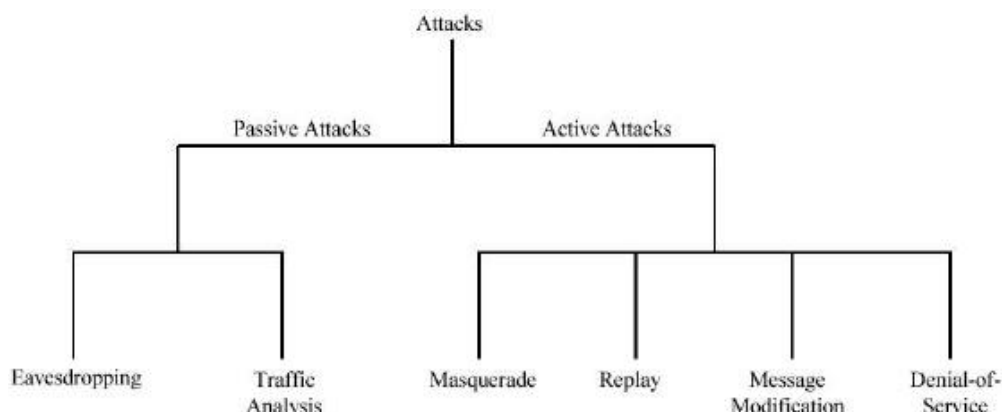
Security Issue / Vulnerability	Remarks
1. Security features in vendor products are frequently not enabled.	Security features, albeit poor in some cases, are not enabled when shipped, and users do not enable when installed. Bad security is generally better than no security.
2. IVs are short (or static).	24-bit IVs cause the generated key stream to repeat. Repetition allows easy decryption of data for a moderately sophisticated adversary.
3. Cryptographic keys are short.	40-bit keys are inadequate for any system. It is generally accepted that key sizes should be greater than 80 bits in length. The longer the key, the less likely a compromise is possible from a brute-force attack.
4. Cryptographic keys are shared.	Keys that are shared can compromise a system. A fundamental tenant of cryptography is that the security of a system is largely dependent on the secrecy of the keys.

5. Cryptographic keys cannot be updated automatically and frequently.	Cryptographic keys should be changed often to prevent brute-force attacks.
6. RC4 has a weak key schedule and is inappropriately used in WEP.	The combination of revealing 24 key bits in the IV and a weakness in the initial few bytes of the RC4 keystream leads to an efficient attack that recovers the key. Most other applications of RC4 do not expose the weaknesses of RC4 because they do not reveal key bits and do not restart the key schedule for every packet. This attack is available to moderately sophisticated adversaries.
7. Packet integrity is poor.	CRC32 and other linear block codes are inadequate for providing cryptographic integrity. Message modification is possible. Linear codes are inadequate for the protection against advertent attacks on data integrity. Cryptographic protection is required to prevent deliberate attacks. Use of noncryptographic protocols often facilitates attacks against the cryptography.
8. No user authentication occurs.	Only the device is authenticated. A device that is stolen can access the network.
9. Authentication is not enabled; only simple SSID identification occurs.	Identity-based systems are highly vulnerable particularly in a wireless system.
10. Device authentication is simple shared-key challenge-response.	One-way challenge-response authentication is subject to "man-in-the-middle" attacks. Mutual authentication is required to provide verification that users and the network are legitimate.

قسمت هشتم : خطرهای حملات و ملزومات امنیتی

همان گونه که گفته شد، با توجه به پیشرفت های اخیر، در آینده بی نه چندان دور باید منتظر گسترده گی هرچه بیش تر استفاده از شبکه های بی سیم باشیم. این گسترده گی، با توجه به مشکلاتی که از نظر امنیتی در این قبیل شبکه ها وجود دارد نگرانی هایی را نیز به همراه دارد. این نگرانی ها که نشان دهنده ی ریسک بالای استفاده از این بستر برای سازمان ها و شرکت های بزرگ است، توسعه ی این استاندارد را در ابهام فرو برده است. در این قسمت به دسته بندی و تعریف حملات، خطرهای و ریسک های موجود در استفاده از شبکه های محلی بی سیم بر اساس استاندارد IEEE ۸۰۲،۱۱x می پردازیم.

شکل زیر نمایی از دسته بندی حملات مورد نظر را نشان می دهد :



مطابق درخت فوق، حملات امنیتی به دو دسته ی فعال و غیرفعال تقسیم می گردند.

حملات غیرفعال

در این قبیل حملات، نفوذگر تنها به منبعی از اطلاعات به نحوی دست می یابد ولی اقدام به تغییر محتوای اطلاعات منبع نمی کند. این نوع حمله می تواند تنها به یکی از اشکال شنود ساده یا آنالیز ترافیک باشد.

- شنود

در این نوع، نفوذگر تنها به پایش اطلاعات ردوبدل شده می پردازد. برای مثال شنود ترافیک روی یک شبکه ی محلی یا یک شبکه ی بی سیم (که مد نظر ما است) نمونه هایی از این نوع حمله به شمار می آیند.

- آنالیز ترافیک

در این نوع حمله، نفوذگر با کپی برداشتن از اطلاعات پایش شده، به تحلیل جمعی داده ها می پردازد. به عبارت دیگر بسته یا بسته های اطلاعاتی به همراه یکدیگر اطلاعات معناداری را ایجاد می کنند.

حملات فعال

در این نوع حملات، برخلاف حملات غیرفعال، نفوذگر اطلاعات مورد نظر را، که از منابع به دست می آید، تغییر می دهد، که تبعاً انجام این تغییرات مجاز نیست. از آن جایی که در این نوع حملات اطلاعات تغییر می کنند، شناسایی رخ داد حملات فرایندی امکان پذیر است. در این حملات به چهار دسته ی مرسوم زیر تقسیم بندی می گردند:

- تغییر هویت

در این نوع حمله، نفوذگر هویت اصلی را جعل می کند. این روش شامل تغییر هویت اصلی یکی از طرف های ارتباط یا قلب هویت و یا تغییر جریان واقعی فرایند پردازش اطلاعات نیز می گردد.

- پاسخ های جعلی

نفوذگر در این قسم از حملات، بسته هایی که طرف گیرنده ی اطلاعات در یک ارتباط دریافت می کند را پایش می کند. البته برای اطلاع از کل ماهیت ارتباط یک اتصال از ابتدا پایش می گردد ولی اطلاعات مفید تنها اطلاعاتی هستند که از سوی گیرنده برای فرستنده ارسال می گردند. این نوع حمله بیش تر در مواردی کاربرد دارد که فرستنده اقدام به تعیین هویت گیرنده می کند. در این حالت بسته های پاسخی که برای فرستنده به عنوان جواب به سؤالات فرستنده ارسال می گردند به معنای پرچمی برای شناسایی گیرنده محسوب می گردند. لذا در صورتی که نفوذگر این بسته ها را ذخیره کند و در زمانی که یا گیرنده فعال نیست، یا فعالیت یا ارتباط آن به صورت آگاهانه - به

روشی - توسط نفوذگر قطع شده است، می تواند مورد سوء استفاده قرار گیرد. نفوذگر با ارسال مجدد این بسته ها خود را به جای گیرنده جازده و از سطح دسترسی مورد نظر برخوردار می گردد.

- تغییر پیام

در برخی از موارد مرسوم ترین و متنوع ترین نوع حملات فعال تغییر پیام است. از آن جایی که گونه های متنوعی از ترافیک بر روی شبکه رفت و آمد می کنند و هریک از این ترافیک ها و پروتکل ها از شیوه یی برای مدیریت جنبه های امنیتی خود استفاده می کنند، لذا نفوذگر با اطلاع از پروتکل های مختلف می تواند برای هر یک از این انواع ترافیک نوع خاصی از تغییر پیام ها و در نتیجه حملات را اتخاذ کند. با توجه به گسترده گی این نوع حمله، که کاملاً به نوع پروتکل بسته گی دارد، در این جا نمی توانیم به انواع مختلف آن پردازیم، تنها به یادآوری این نکته بسنده می کنیم که این حملات تنها دست یابی به اطلاعات را هدف نگرفته است و می تواند با اعمال تغییرات خاصی، به گمراهی دو طرف منجر شده و مشکلاتی را برای سطح مورد نظر دست رسی - که می تواند یک کاربر عادی باشد - فراهم کند.

- حمله های (Denial-of-Service) DoS

این نوع حمله، در حالات معمول، مرسوم ترین حملات را شامل می شود. در این نوع حمله نفوذگر یا حمله کننده برای تغییر نحوه ی کارکرد یا مدیریت یک سامانه ی ارتباطی یا اطلاعاتی اقدام می کند. ساده ترین نمونه سعی در از کارانداختن خادم های نرم افزاری و سخت افزاری ست. پیرو چنین حملاتی، نفوذگر پس از از کارانداختن یک سامانه، که معمولاً سامانه یی ست که مشکلاتی برای نفوذگر برای دست رسی به اطلاعات فراهم کرده است، اقدام به سرقت، تغییر یا نفوذ به منبع اطلاعاتی می کند. در برخی از حالات، در پی حمله ی انجام شده، سرویس مورد نظر به طور کامل قطع نمی گردد و تنها کارایی آن مختل می گردد. در این حالت نفوذگر می تواند با سوءاستفاده از اختلال ایجاد شده به نفوذ از طریق/به همان سرویس نیز اقدام کند.

تمامی ریسک هایی که در شبکه های محلی، خصوصاً انواع بی سیم، وجود دارد ناشی از یکی از خطرات فوق است.

منبع:

۱- شبکه های کامپیوتری - نوشته آندرو. تانن بام - ترجمه دکتر محمد قدسی - چاپ معاونت امور فنی دبیرخانه شورای عالی انفورماتیک کشور.

۲- اینترنت.